

fundación
ObservatorioPyme

Información e ideas para la acción

La Coyuntura de las PyME industriales

Primer Trimestre de 2015 y
perspectivas para el año en curso



Desempeño en el Primer Trimestre de 2015

- n Hacia el I trimestre de 2015, la recesión se desaceleró pero sigue afectando especialmente a las PyME industriales y, sobre todo, a las pequeñas empresas (10 a 50 ocupados).
- n En el I trimestre del año, las cantidades vendidas de las PyME industriales permanecieron sin cambios frente al último trimestre de 2014 (ajustado por estacionalidad), disminuyendo apenas 0,7%.
- n De esta manera, dicha contracción en las cantidades vendidas terminó siendo 6,5% inferior a la del mismo período del año anterior, mejorando frente a lo reportado en los cuatro trimestres de 2014.
- n En las grandes industrias (EMI) la producción cayó 0,2% en forma trimestral desestacionalizada y 2% en relación al mismo período de 2014 (interanual).
- n En el I trimestre del año, el sector Maderero continuó mostrando un desempeño muy desfavorable (-29%) y Autopartes (-19%) acompañó el mal momento de las terminales automotrices



Desempeño en el Primer Trimestre de 2015

- n La ocupación en las PyME industriales descendió 0,6% en relación al IV trimestre de 2014. No obstante, en términos interanuales la caída alcanzó el 2%, correspondiendo casi completamente a las firmas que tienen entre 10 y 50 ocupados (pequeñas). En las medianas no hubo cambios.
- n En similar orden de magnitud, el nivel de ocupación de toda la industria, medida a través del Índice de Obreros Ocupados se incrementó 0,2% en el primer trimestre (frente al anterior) pero en términos interanuales mostró una caída del 1,9%.
- n A raíz de la diferencia en el comportamiento de la producción y el empleo entre grandes y PyME, las discrepancias de productividad laboral entre ambos segmentos siguen en aumento pero a un ritmo menor.
- n Debido a la sostenida caída en las cantidades vendidas que sufren las empresas más pequeñas, se prevé que el ajuste en el nivel de empleo y horas trabajadas continúe presente durante 2015 (pero en menor medida que lo observado en 2014).



Desempeño en el Primer Trimestre de 2015

- n **Los ajustes de ocupación se mantuvieron en sectores que tuvieron un mal comienzo de año:** Vidrios, cerámica y minerales no metálicos (-5,1%), Productos de caucho y plástico (-4,5%), Madera, corcho y paja (-3,5%) y Textiles, prendas de vestir, productos de cuero y calzado (-3,5%).
- n En el otro extremo, Alimentos y bebidas (+0,2%), Sustancias y productos químicos (-0,3%) y Autopartes (-0,4%) prácticamente no sufrieron (en promedio) variaciones en el nivel de ocupación. Esta última actividad sigue manteniendo (transitoriamente) la cantidad de ocupados pese a la baja acumulada de las cantidades vendidas.
- n Si bien continúa el **recorte en las horas trabajadas del personal de planta, la proporción de empresas que las redujo fue menor respecto al promedio de 2014:** un 12% de las PyME manufactureras recortó horas en relación al IV trimestre y un 6% de empresas las incrementó.
- n **Como la recesión se moderó, en los primeros meses de 2015 la cartera de pedidos de las empresas ratificó el repunte de finales de 2014.**



Costos, precios y principales problemas

- n Los aumentos de precios se desaceleraron frente a 2014 (año con fuerte impacto de la devaluación cambiaria). Los precios se incrementaron 3,9% y 4,2% en el IV trimestre 2014 y I 2015 en forma intertrimestral. Así, la suba de precios alcanzó el 24,4% durante el 1T 2015 frente al mismo período de 2014 y se encuentra por debajo de la de 2013.
- n En línea con la desaceleración de precios, la suba **de los costos también perdió velocidad**. Producto de la estabilidad cambiaria, el contexto recesivo y los menores incrementos salariales, en el 1T los costos se incrementaron en 8,2% intertrimestral. Los aumentos en insumos y salarios rondaron el 7% intertrimestral, respectivamente.
- n Según lo declarado por los empresarios, la rentabilidad del negocio PyME mejoró en forma agregada en relación al año anterior. Sus expectativas para el próximo año se muestran optimistas: una mayor proporción de empresarios industriales PyME espera poder incrementar la rentabilidad de su empresa.



Expectativas

- n Las expectativas para el II trimestre de 2015 resultan levemente más optimistas en las ventas al mercado interno pero mantienen cautela en términos de exportaciones. La devaluación esperada en el corto plazo es baja y eso limita la capacidad de exportas de las empresas.
- n No obstante, la tendencia en el nivel de ocupación prevé mantenerse, implicando un ajuste en la cantidad de trabajadores pero menor a la baja en las cantidades vendidas. Las horas trabajadas seguirían reduciéndose aunque dicha medida sería adoptada por un menor porcentaje de empresas.
- n Las expectativas de aumentos en los precios de venta para el próximo trimestre se mantienen para el 57% de los empresarios aunque estos ajustes también serán menores.

ICEPyME

Índice de Confianza Empresaria PyME

- n En abril 2015 el ICEPyME mostró una notable mejora en la confianza empresarial PyME luego de la disminución registrada durante 2014. Dicho repunte obedeció fundamentalmente al mayor optimismo sobre las **Expectativas Futuras**, tanto a nivel **Empresa**, como **Sector** pero, especialmente, a nivel **País**.
- n Sin embargo, el optimismo en las **Condiciones Actuales** también aumentó, tras la mejora en la coyuntura durante el 1T en relación a la del mismo período de 2014, tanto en términos macroeconómicos como a nivel firma (ventas, precios, etc.).
- n En este período, la confianza en la Empresa y Sector crecieron significativamente, pero el optimismo en el País (tanto a nivel presente como futuro) registró el mayor crecimiento.
- n La confianza en la Empresa sigue siendo mayor que en el de Sector de actividad, que a su vez es superior a la del País, en donde se observa un mayor componente de pesimismo entre los empresarios.



ICEPyME

Índice de Confianza Empresaria PyME

- n A nivel **Empresa**, la mayor confianza está dada por un creciente optimismo sobre las **Expectativas futuras** y por una mejora en la confianza en las **Condiciones actuales**.
- n **La confianza en el Sector de actividad mostró el mismo comportamiento que el subíndice de Empresa**, aunque se mantiene en valores históricamente bajos. Si bien mejoró la confianza en las **Condiciones actuales de la actividad**, fue mayor la mejora respecto a las **Expectativas futuras**.
- n **En abril, el nivel de confianza en el País fue el que mayor crecimiento registró, debido a la mejora en el optimismo sobre Condiciones actuales y especialmente, Expectativas Futuras.** La expectativa de un cambio en la gestión política y económica hacia el próximo año motivó este repunte en las percepciones de los empresarios.
- n De esta forma, **el porcentaje de empresarios que consideran dicho período como un buen momento para invertir acompañó el repunte del ICEPyME.**



fundación
ObservatorioPyme



DESEMPEÑO DE LAS
PyME INDUSTRIALES
EN EL PRIMER
TRIMESTRE DE 2015

Evolución de Ventas y Ocupación

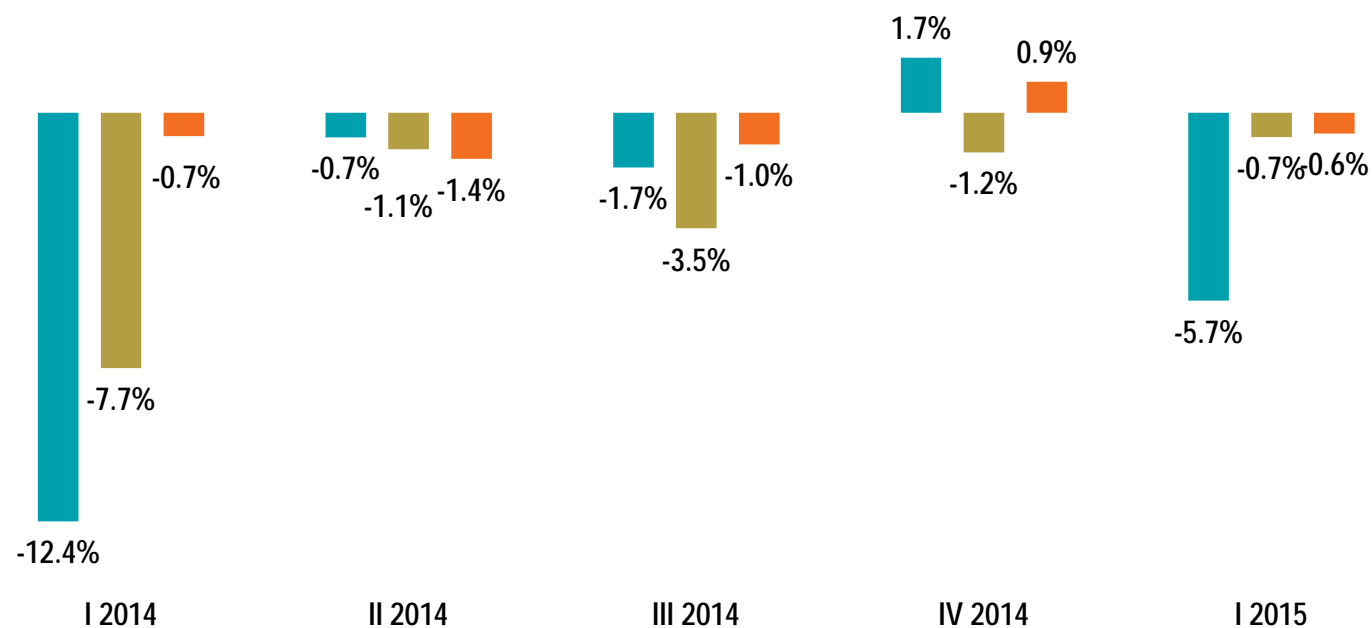


fundación
ObservatorioPyME

Evolución trimestral de las **Cantidades Vendidas** y la **Ocupación** de las PyME industriales

Variaciones % respecto al trimestre anterior

■ Cantidades vendidas* (con estacionalidad) ■ Cantidades vendidas* (desestacionalizadas) ■ Ocupación



Hacia el 1° trimestre de 2015 las cantidades vendidas prácticamente no sufrieron variaciones (en términos desestacionalizados). Así, se redujeron en solo 0,7%, mostrando un comportamiento diferente frente al observado un año atrás.

Fuente: Encuesta Coyuntural a PyME industriales. Fundación Observatorio PyME.

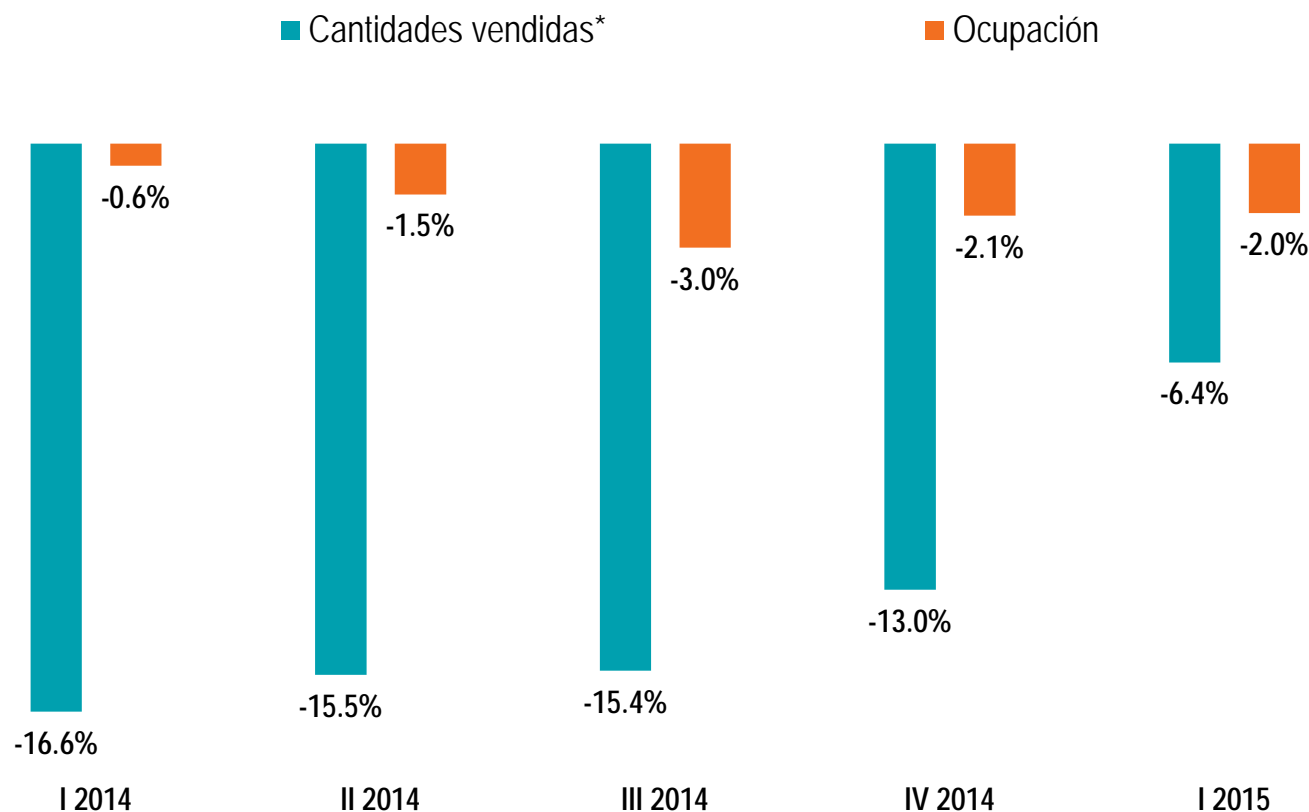
*Ventas deflacionadas por el Índice de Precios de Venta de las PyME industriales

Para desestacionalizar se utiliza el método X12 ARIMA

Evolución de Ventas y Ocupación

Evolución trimestral de las **Cantidades Vendidas** y la **Ocupación** de las PyME industriales

Variaciones % respecto al mismo período del año anterior



Fuente: Encuesta Coyuntural a PyME industriales. Fundación Observatorio PyME.
*Ventas deflacionadas por el Índice de Precios de Venta de las PyME industriales



fundación
ObservatorioPyME

En términos interanuales, las **cantidades vendidas** desaceleraron su caída. En el I trimestre 2015, se contrajeron 6,4% i.a., lo que indica un cambio en la tendencia del nivel de actividad en estas empresas. No obstante, la **cantidad de ocupados** sigue disminuyendo. Entre enero y marzo, las PyME achicaron 2% su plantel frente al mismo período de 2014.

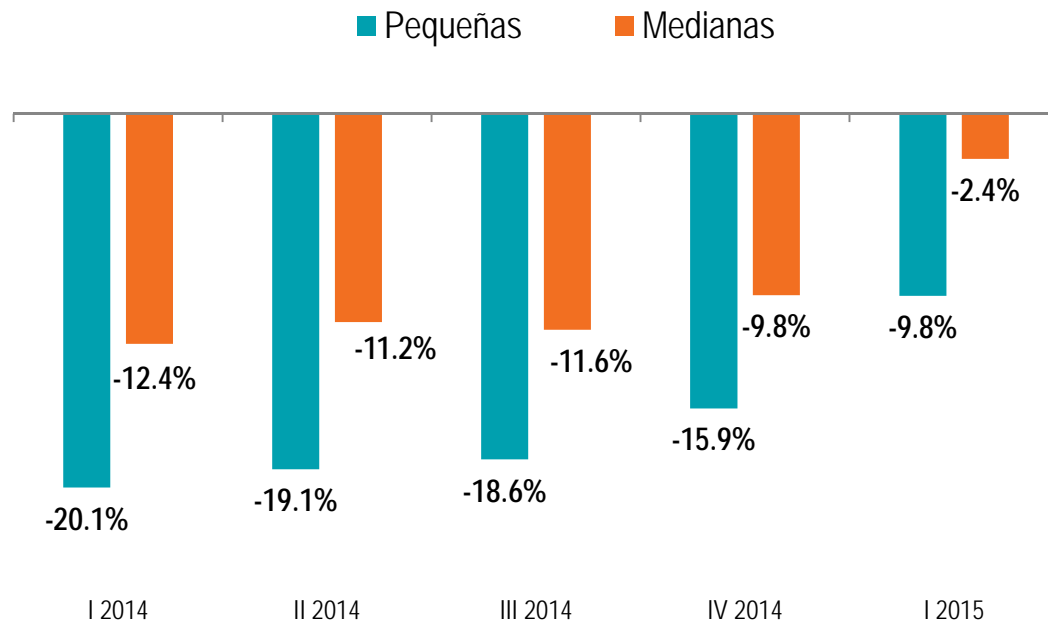
Evolución de Ventas



fundación
ObservatorioPyME

Evolución trimestral de las **Cantidades Vendidas** de las PyME industriales, según tamaño de empresas

Variaciones % respecto al mismo período del año anterior



En este trimestre, en las empresas pequeñas (10 a 50 ocupados) la reducción de las cantidades vendidas fue significativamente mayor en relación a las medianas (51 a 200 ocupados).

Mientras que las empresas más pequeñas achicaron su producción en 9,8% interanual, en las medianas este guarismo fue de 2,4%.

De esta forma, sigue manteniéndose la asimetría productiva en el universo PyME, que se amplifica cuando se compara el desempeño entre PyME e industrias líderes. Las más pequeñas resultan más sensibles al escenario recesivo que las industrias grandes.

Fuente: Encuesta Coyuntural a PyME industriales. Fundación Observatorio PyME.
*Ventas deflacionadas por el Índice de Precios de Venta de las PyME industriales

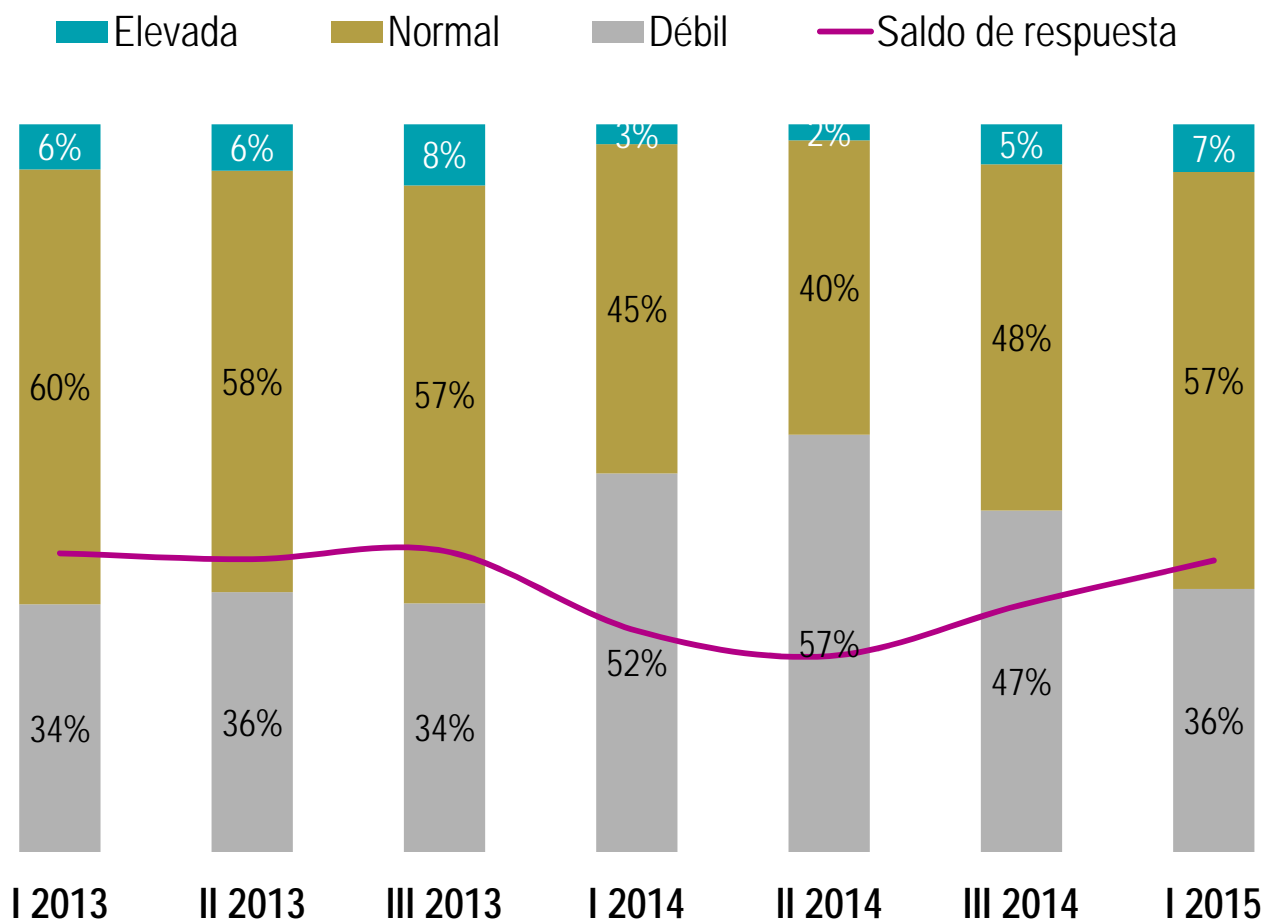
Repunta el nivel de demanda



fundación
ObservatorioPyme

¿Cómo calificaría la actual cartera de pedidos de su empresa?

% DE EMPRESAS



57%

de los empresarios considera que la cartera de pedidos es normal, lo que sugiere una recuperación frente a la percepción de todo el 2014, ubicándose similar a los reportes de 2013.

Maquinaria y equipo, Muebles y Autopartes declaran tener las carteras de pedidos más débiles. No obstante, en todos los sectores se redujo la proporción de PyME con demanda débil. Esto ocurrió especialmente en Maquinaria y Equipo, Textiles e indumentaria y Vidrio, cerámica y minerales no metálicos.

Fuente: Encuesta Coyuntural a PyME industriales. Fundación Observatorio PyME

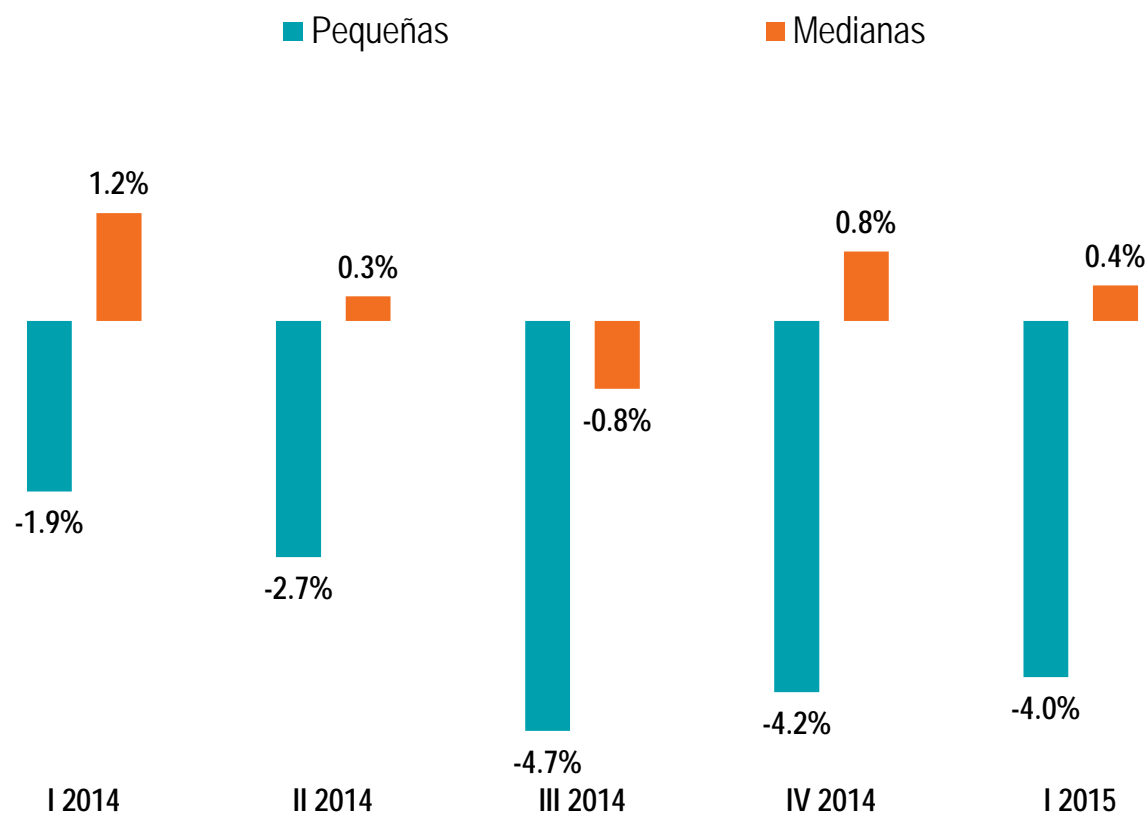
Evolución de Ocupados



fundación
ObservatorioPyme

Evolución trimestral de los **Ocupados** de las PyME industriales, según tamaño de empresas

Variaciones % respecto al mismo período del año anterior



A la caída en el nivel de actividad le acompañó una disminución en el nivel de ocupación de 2% i.a.

Las diferencias en el desempeño entre pequeñas y medianas también se observa en la evolución de la cantidad de trabajadores en cada tramo de empresas. De hecho, las pequeñas siguen achicando su plantel de ocupados en forma absoluta y relativa (en relación a las medianas). Las pequeñas redujeron en 4% la cantidad de empleados y las medianas la incrementaron 0,4% interanual.

Fuente: Encuesta Coyuntural a PyME industriales. Fundación Observatorio PyME.

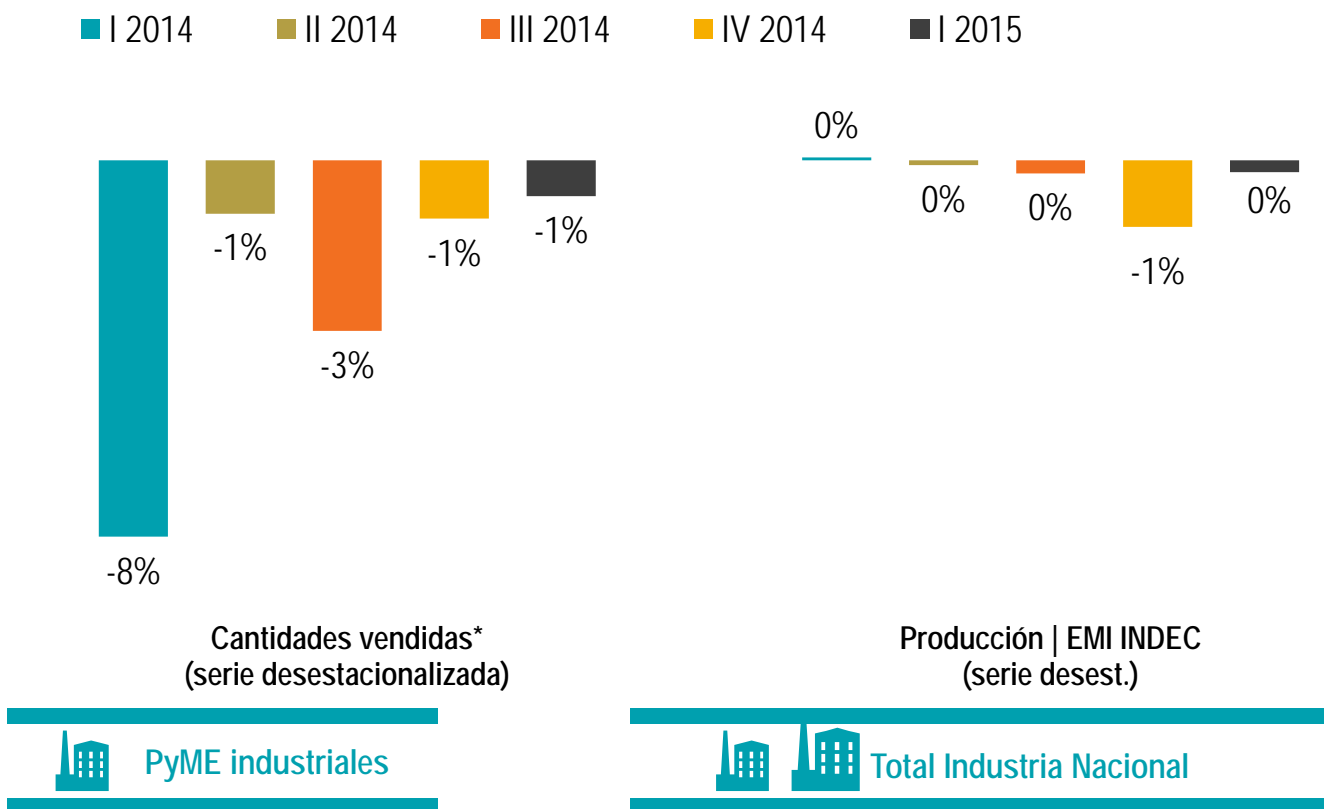
Evolución de Producción: PyME y Total Industria



fundación
ObservatorioPyME

Evolución trimestral de las **Cantidades Vendidas** de las PyME industriales y la **Producción** del Total de la industria nacional

Variaciones % respecto al trimestre anterior



Conforme las asimetrías entre PyME y grandes empresas y divergencias por tamaño que incluso se observan al interior del universo PyME, en el 3° trimestre la producción en las empresas más grandes fue apenas menor que en el trimestre anterior. El sector de producción de bienes de consumo masivo (Alimentos y bebidas, y Textiles e indumentaria) aumentaron su producción como así también la Metalmecánica y Papel y cartón mientras que la Automotriz y Metálicas básicas contrajeron su producción.

Fuente: Encuesta Coyuntural a PyME industriales. Fundación Observatorio PyME.. Estimador Mensual Industrial (EMI), INDEC. Índice de Actividad Industrial, CEU, UIA.

*Ventas deflacionadas por el Índice de Precios de Venta de las PyME industriales
Para desestacionalizar se utiliza el método X12 ARIMA

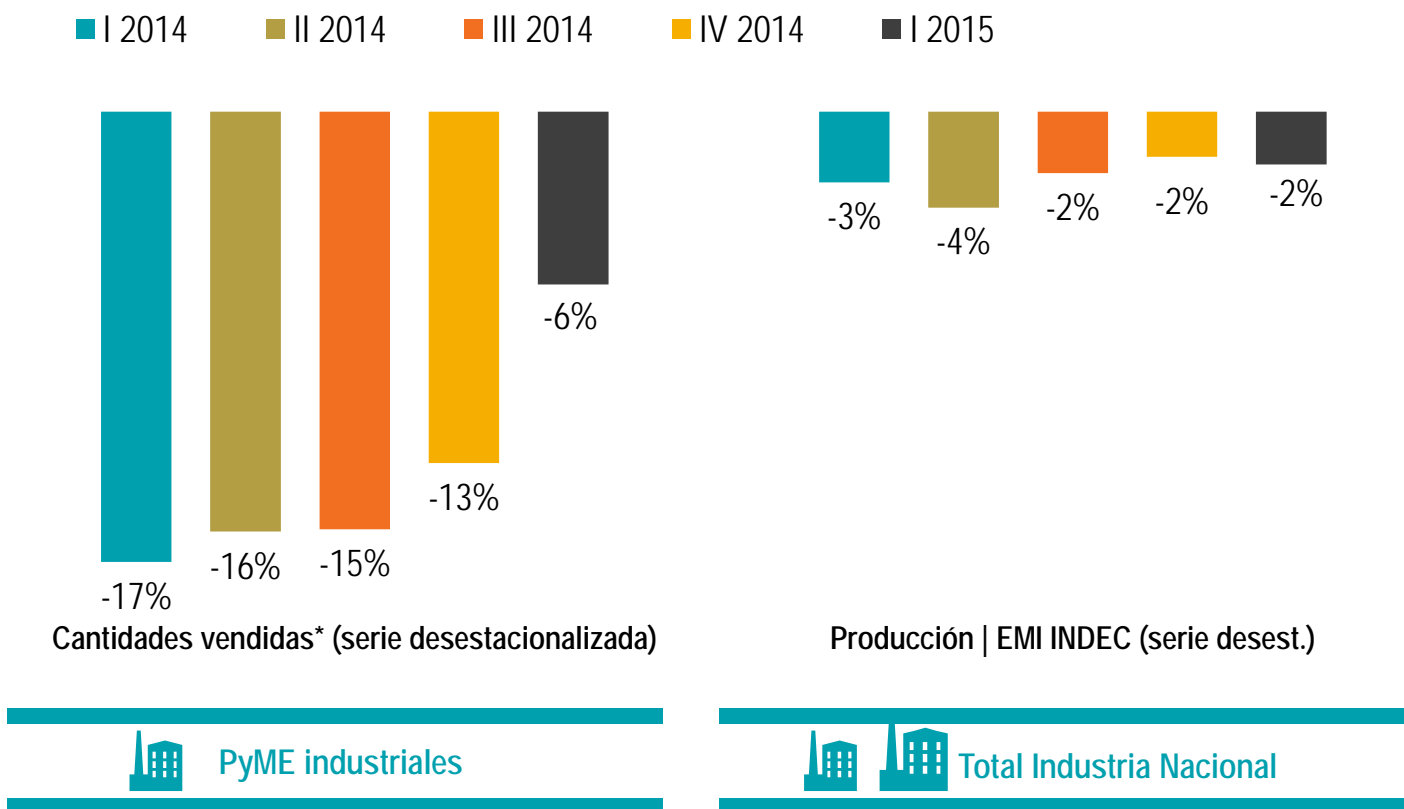
Evolución de Producción: PyME y Total Industria



fundación
ObservatorioPyME

Evolución trimestral de las **Cantidades Vendidas** de las PyME industriales y la **Producción** del Total de la industria nacional

Variaciones % respecto al mismo período del año anterior



El escenario recesivo se mantiene tanto en las PyME industriales de todo el país como entre las industrias líderes (EMI). De todas formas, la tasa de caída de la producción en ambos conjuntos de empresas demuestra que las más pequeñas están perdiendo lugar en el agregado industrial, sufriendo un desplazamiento lento pero sostenido en la estructura industrial argentina.

Fuente: Encuesta Coyuntural a PyME industriales. Fundación Observatorio PyME.. Estimador Mensual Industrial (EMI), INDEC. Índice de Actividad Industrial, CEU, UIA.

*Ventas deflacionadas por el Índice de Precios de Venta de las PyME industriales
Para desestacionalizar se utiliza el método X12 ARIMA

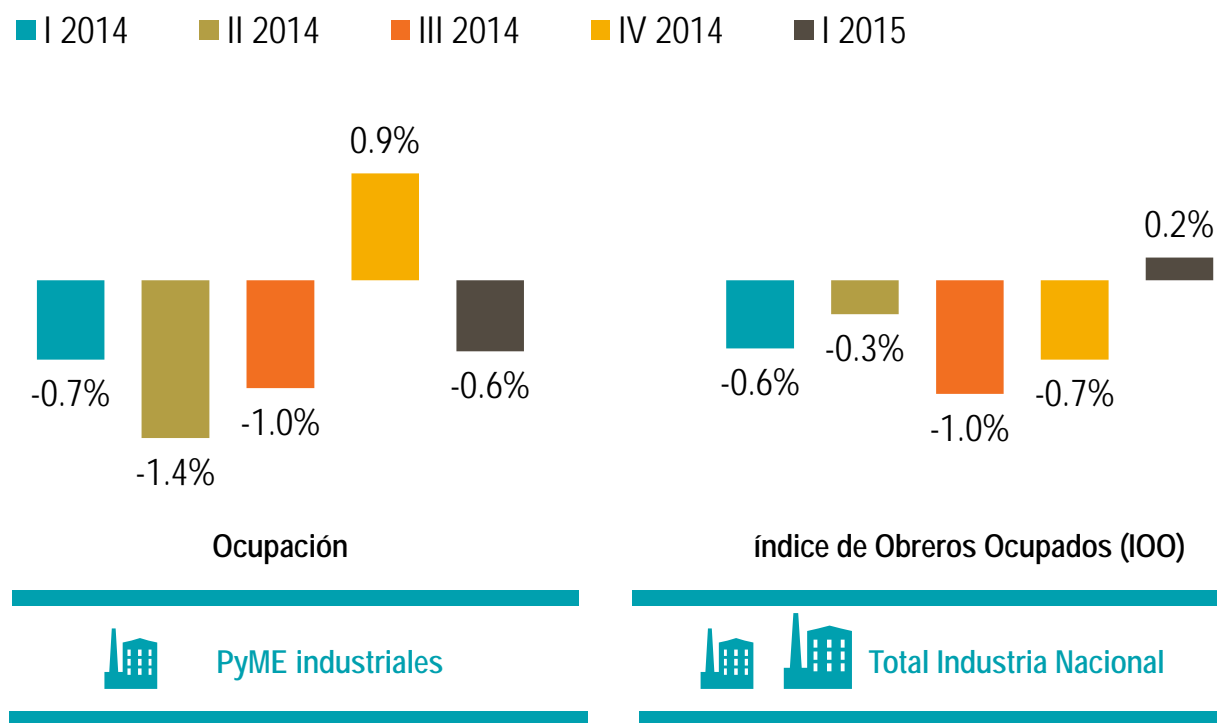
Evolución de Ocupación: PyME y Total Industria



fundación
ObservatorioPyME

Evolución trimestral de la **Ocupación** de las PyME industriales y del Total de la industria nacional

Variaciones % respecto trimestre anterior



El nivel de ocupados en el I trimestre 2015 cayó 0,6% en PyME industriales frente al último trimestre 2014.

En las industrias más grandes, en cambio, el Índice de Obreros Ocupados (IOO) se incrementó 0,2%, pese a que las horas trabajadas (Índice de Horas Trabajadas, INDEC), disminuyeron 7,7%. De esta forma, si bien los indicadores de cantidad de ocupados mostraron signos diferentes, propios del desempeño asimétrico entre grandes y PyME, la dinámica de empleo en la industria continúa mostrando ajustes, sea por cantidad de horas trabajadas o trabajadores.

Fuente: Encuesta Coyuntural a PyME industriales. Fundación Observatorio PyME.. Índice de Obreros Ocupados (IOO), INDEC.

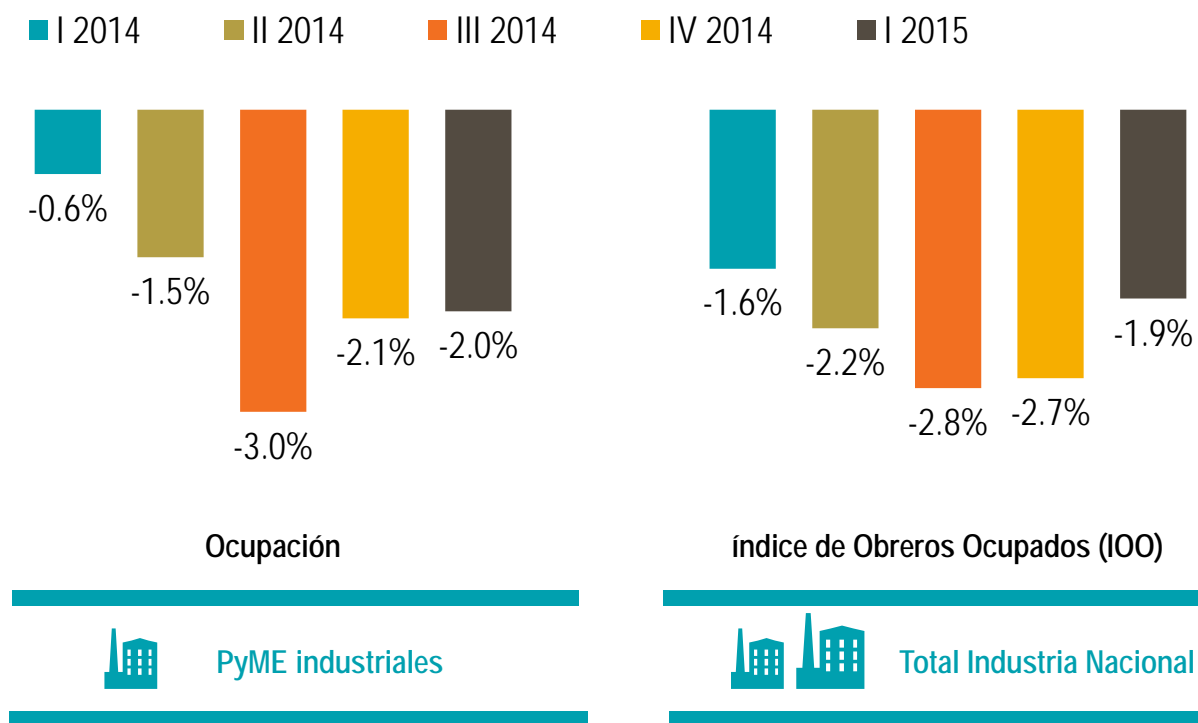
Evolución de Ocupación: PyME y Total Industria



fundación
ObservatorioPyME

Evolución trimestral de la **Ocupación** de las PyME industriales y del Total de la industria nacional

Variaciones % respecto al mismo período del año anterior



Frente al mismo período del año anterior, la dinámica de la Ocupación en PyME industriales como en todo el entramado industrial (IOO) es decreciente, evidenciando que el achicamiento de las empresas industriales ocurre tanto en el segmento PyME como entre las firmas líderes. La nueva caída en el nivel de ocupados confirma 6 trimestres consecutivos de contracción interanual, medida tanto por FOP y como por IOO, captando la misma tendencia y reflejando variaciones muy similares. En otras palabras, las firmas industriales atraviesan una etapa de achicamiento.

Fuente: Encuesta Coyuntural a PyME industriales. Fundación Observatorio PyME.. Índice de Obreros Ocupados (IOO), INDEC.

Cantidad de Horas Trabajadas por el personal

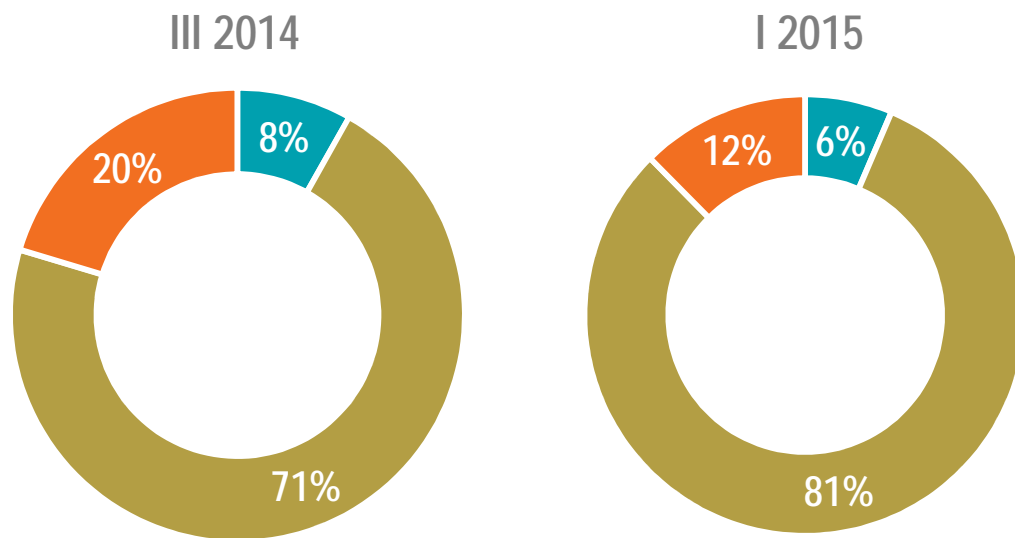


fundación
ObservatorioPyME

¿Cómo varió la cantidad de horas trabajadas por el personal afectado al proceso productivo de su empresa respecto al trimestre anterior ?

% DE EMPRESAS

- Aumentó
- No varió
- Disminuyó



La desaceleración en la caída de las cantidades vendidas y el repunte registrado en la cartera de pedidos estuvo acompañado por una menor proporción de industrias PyME que recortaron horas trabajadas.

Entre el III trimestre 2014 y el I 2015, el porcentaje de empresas que disminuyó las horas del personal de planta se redujo a casi a la mitad.

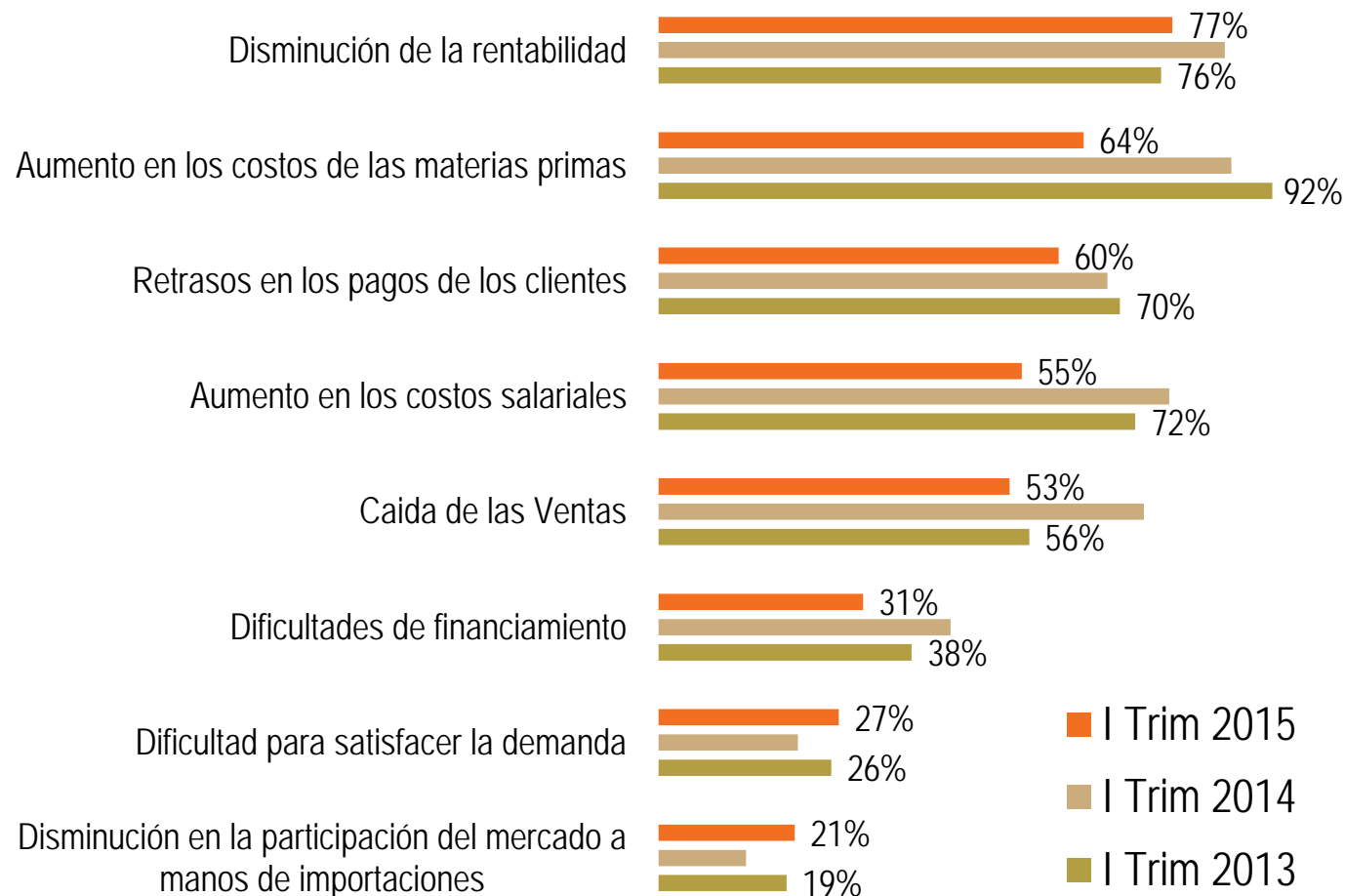
Si bien no aumentaron las horas de trabajo, 8 de 10 empresarios decidió mantener la cantidad de horas asignadas a la producción.

Fuente: Encuesta Coyuntural a PyME industriales. Fundación Observatorio PyME

Problemas de las PyME

Actualmente, ¿la empresa cuenta con alguno de los siguientes problemas?

% DE EMPRESAS



La disminución de la rentabilidad PyME industrial emergió como el principal problema de los empresarios en el I trimestre 2015. De todas formas, a nivel general se observa una relativa mejor coyuntura frente a los que fueron los problemas del mismo período pero de 2014. La desaceleración de la inflación podría estar siendo parte de la explicación de esta mejor percepción empresarial.

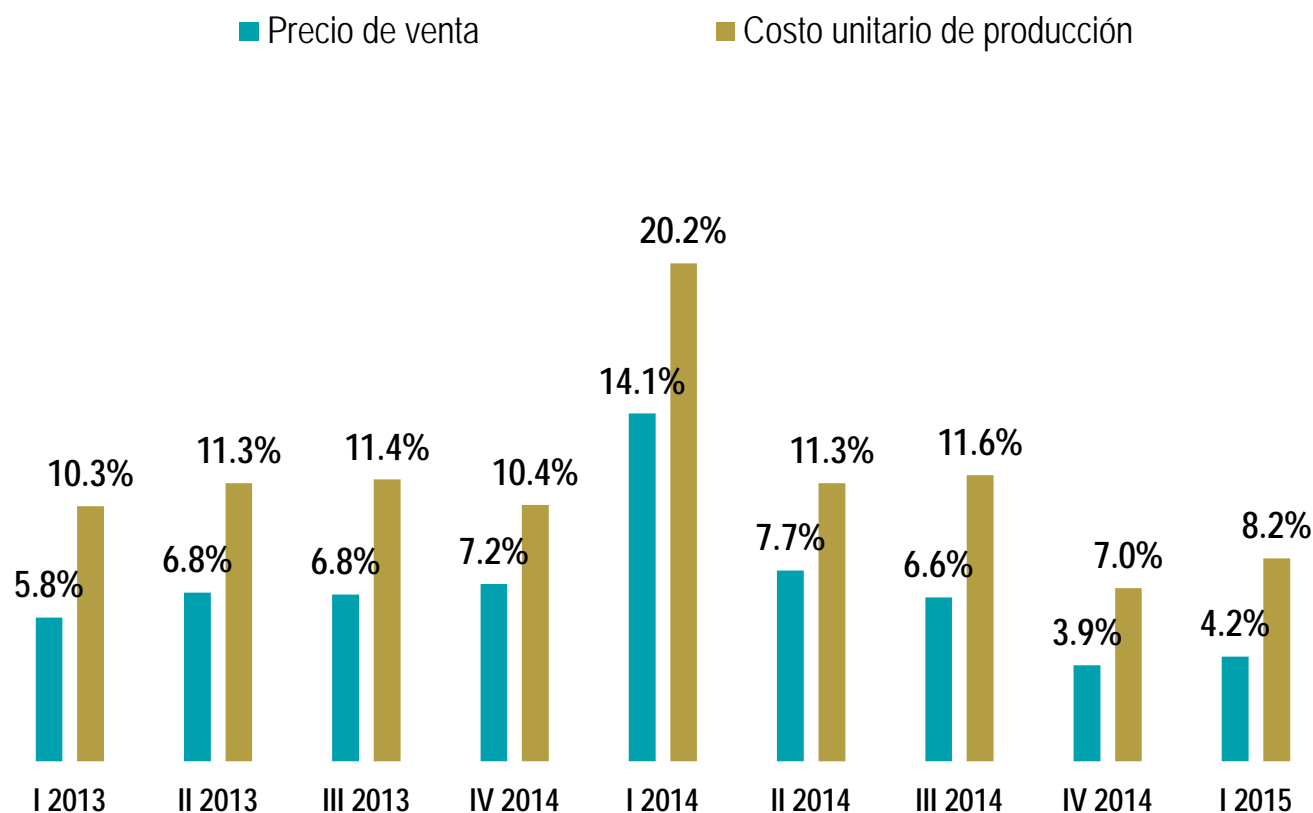
Se mantiene el margen de aumento de precios y costos



fundación
ObservatorioPyme

Evolución trimestral del **Precio de venta** del principal producto y **Costo directo de producción** por unidad de producto de las PyME industriales

Variaciones% respecto al trimestre anterior



La suba de **precios** en el 4° trimestre 2014 y 1° trimestre 2015 se desaceleró sustancialmente frente a los períodos anteriores.

De hecho, el aumento de precios del principal producto elaborado por las PyME industriales se encuentra por debajo de la etapa pre-devaluación 2014, cuando la tasa promedio trimestral de incremento se encontraba en 6,7%.

Así, entre el I 2015 y el I 2014, los precios en PyME se incrementaron 24,4%, es decir, 16 puntos porcentuales menos del promedio de 2014.

Fuente: Encuesta Coyuntural a PyME industriales. Fundación Observatorio PyME

Principales costos: insumos y remuneraciones

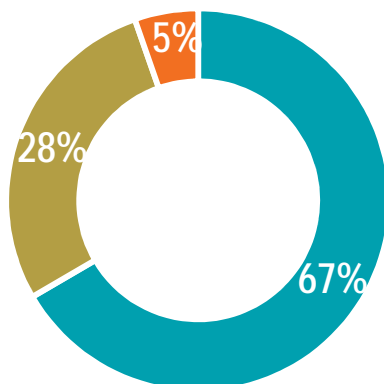


fundación
ObservatorioPyME

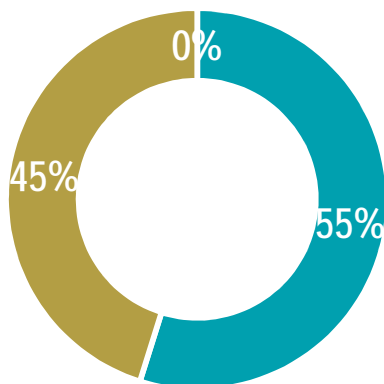
¿Cómo evolucionó el costo de su principal insumo de producción y la remuneración bruta promedio mensual del personal afectado al proceso productivo con respecto al trimestre anterior? % DE EMPRESAS

- Aumentó
- No varió
- Disminuyó

Costo del principal insumo

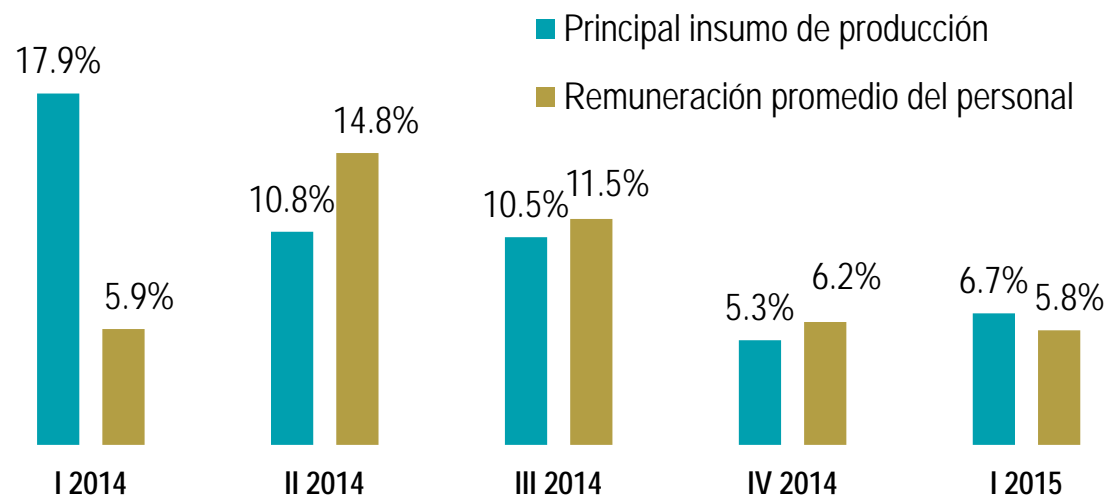


Remuneraciones



Entre enero y marzo, los aumentos en el costo del principal insumo y las remuneraciones fueron mucho menos generalizados que en el mismo período 2014 y, a la vez, que en 2013. La dinámica inflacionaria parece haber cambiando (al menos transitoriamente) en este período, favorecida por la administración cambiaria y el mantenimiento de los subsidios. En tanto, también hubo un menor porcentaje de PyME que aumentaron los salarios y dicho incremento fue uno de los menores desde 2009 en forma trimestral. Así, se refleja una menor presión sobre el aumento de precios.

Tasa de variación % trimestral



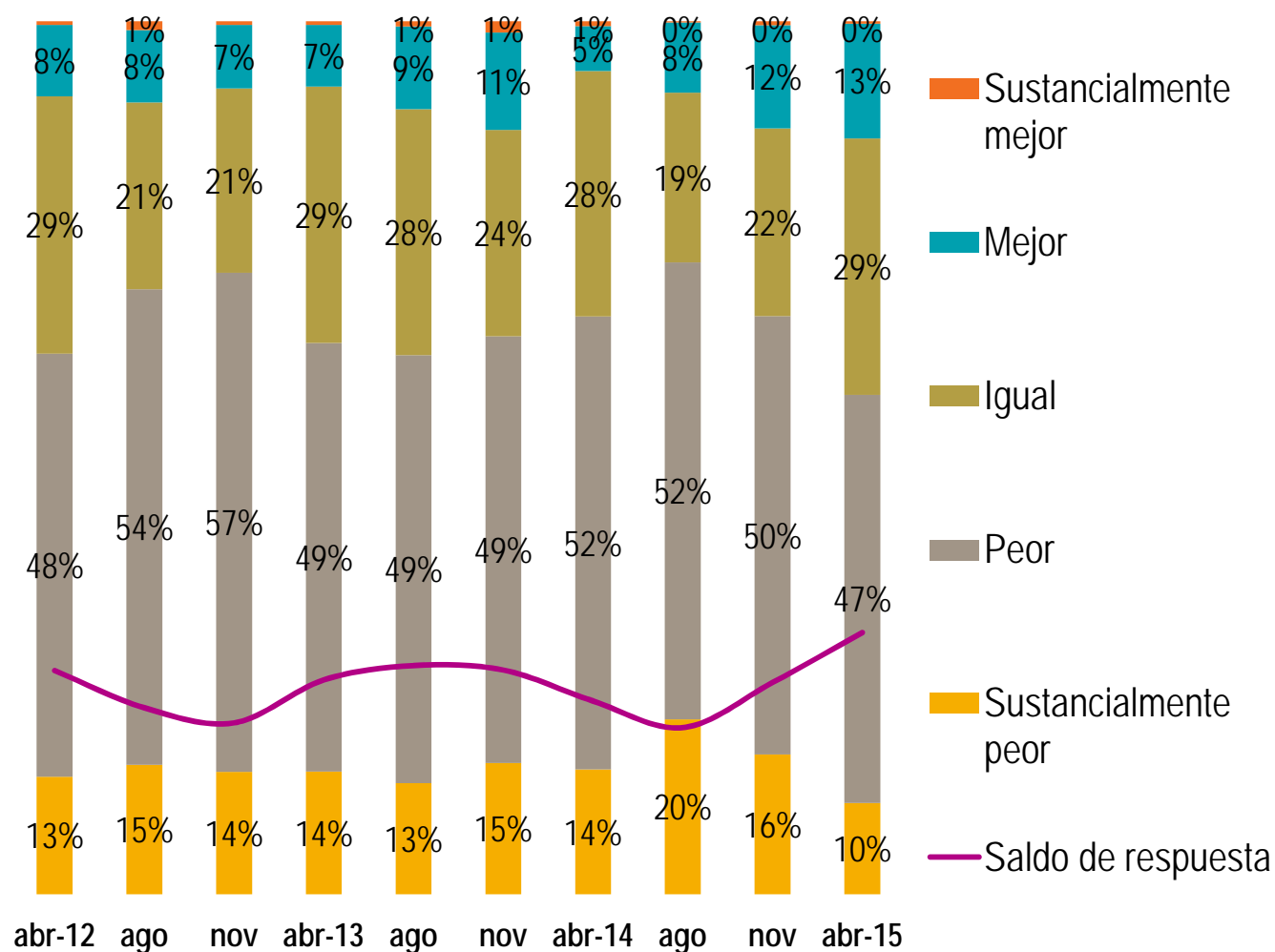
Fuente: Encuesta Coyuntural a PyME industriales. Fundación Observatorio PyME

Evolución de la rentabilidad en el último año

¿Cómo considera la rentabilidad actual de su empresa con respecto a la de hace un año atrás? % DE EMPRESAS



fundación
ObservatorioPyME



42%

de los empresarios declaró que la rentabilidad de la empresa (en comparación a un año atrás) permaneció igual o mejoró levemente durante el primer trimestre del año.

De esta forma, descendió en pequeña medida la proporción de firmas que advirtieron un deterioro de la rentabilidad, y muestra un repunte por segundo trimestre consecutivo.

Expectativas para el II Trimestre de 2015

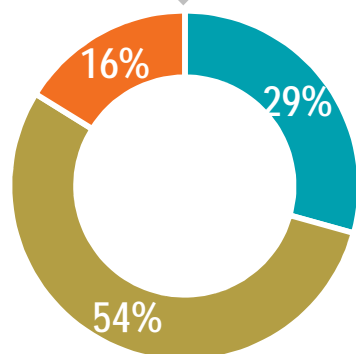


fundación
ObservatorioPyme

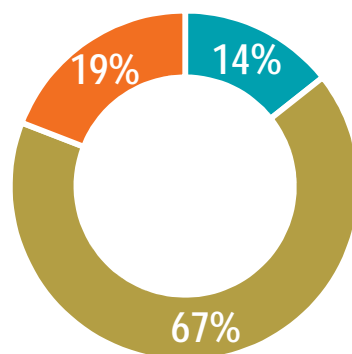
¿Cómo espera que evolucionen las **Ventas** al mercado interno, las **Exportaciones**, la **Cantidad de ocupados**, la **Cantidad de horas trabajadas** y el **Precio de venta** del principal producto de su empresa durante el próximo trimestre? % DE EMPRESAS

■ Aumentará ■ No variará ■ Disminuirá

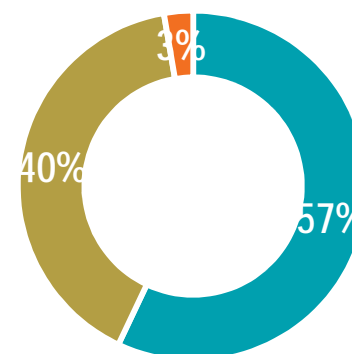
Ventas al mercado interno



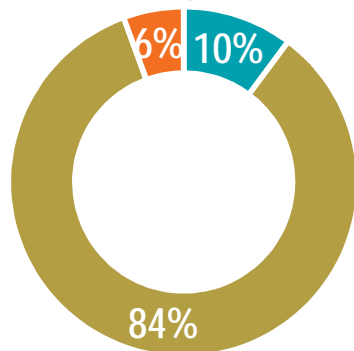
Exportaciones



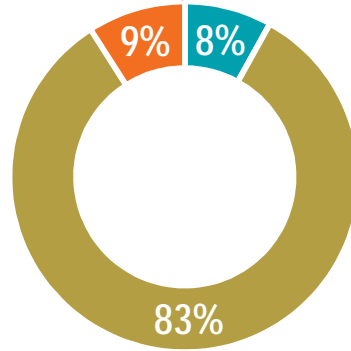
Precios de venta



Cantidad de ocupados



Cantidad horas trabajadas



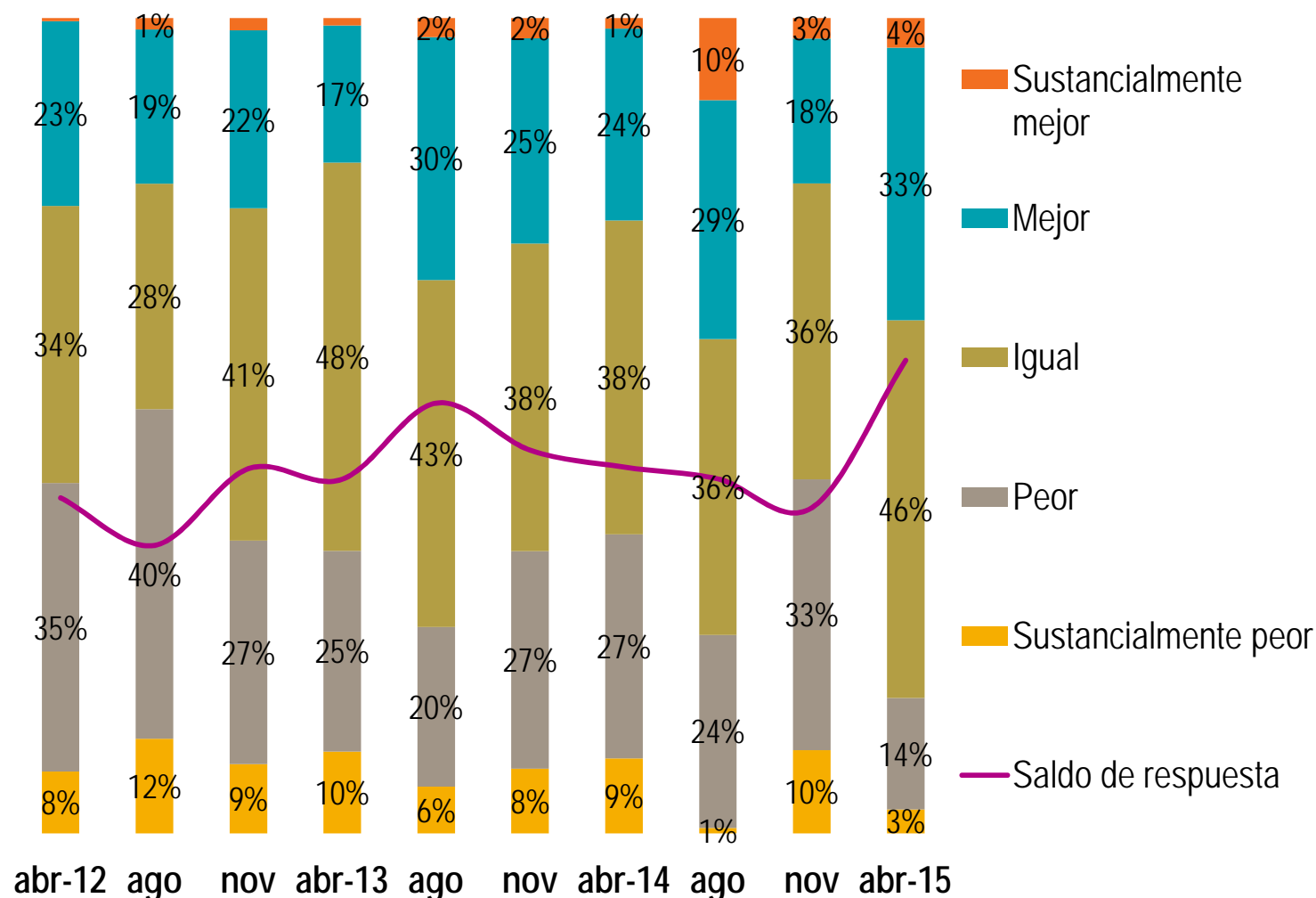
Las expectativas hacia el II trimestre del año no advierten cambios en materia de ventas al mercado interno. Aumentó el % de firmas que espera mantener los volúmenes vendidos y descendió quienes creen que disminuirán. En el contexto de apreciación cambiaria, no se esperan cambios sustanciales en las exportaciones PyME, en donde los empresarios mantiene la estrategia de conservar los mercados externos pese a perder rentabilidad. Las expectativas de empleo muestran que el 10% aumentaría la cantidad de ocupados y un 6% la disminuiría lo que resultaría en estabilidad a nivel agregado. A la vez, disminuyó la proporción de empresas que recortarían horas trabajadas.

Expectativas de rentabilidad

¿Cómo espera que evolucione la rentabilidad de su empresa durante el próximo año? % DE EMPRESAS



fundación
ObservatorioPyME



37%

de los empresarios industriales PyME esperan que su rentabilidad mejorará en el próximo año, proporción que aumentó 16% frente a noviembre 2014. A la vez, también se incrementó en 10 p.p. las empresas que esperan, al menos, mantener la rentabilidad. Así, mejoran las expectativas de rentabilidad en el sector.

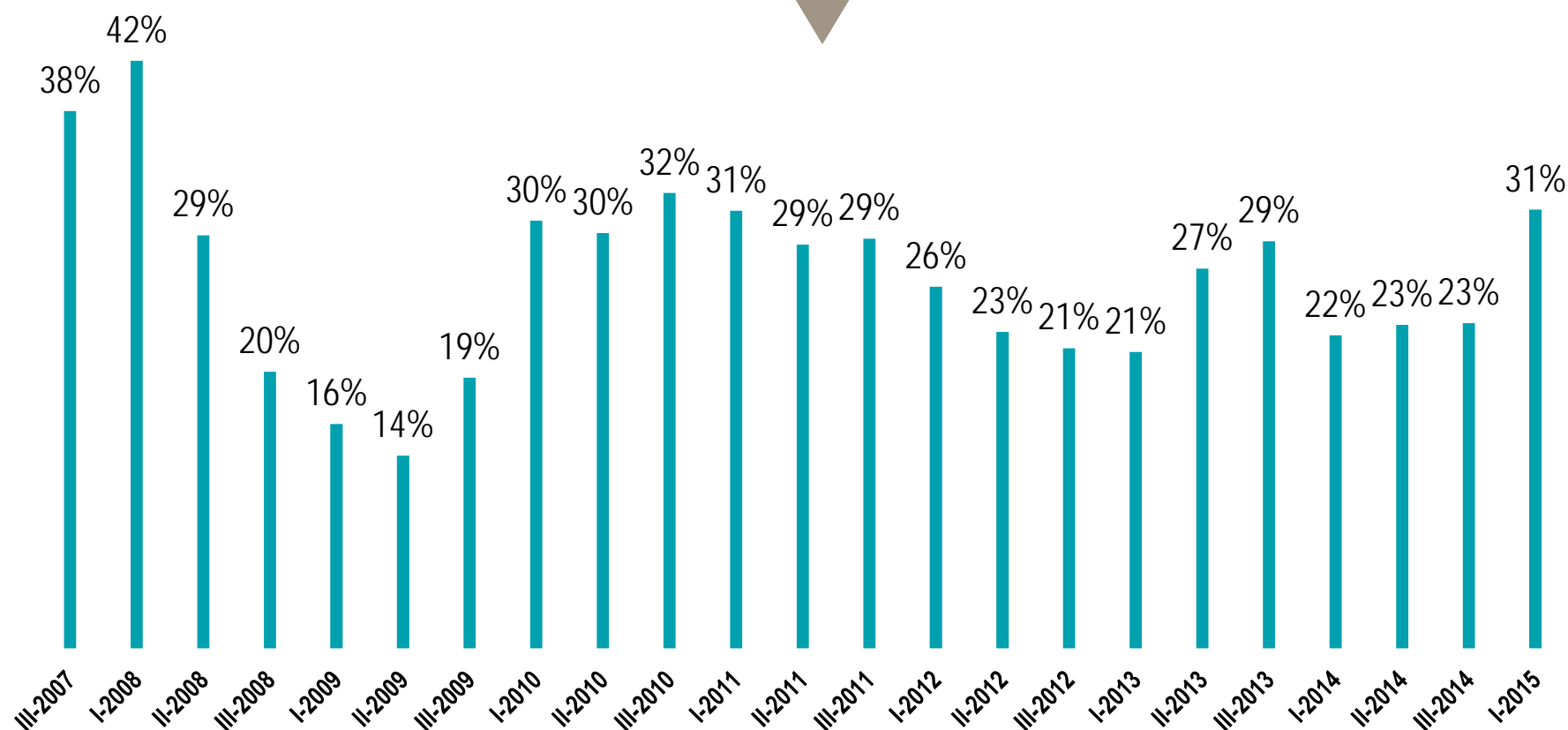
Fuente: Encuesta Coyuntural a PyME industriales. Fundación Observatorio PyME

Expectativas de inversión

¿Tiene previsto realizar inversiones durante el próximo trimestre?

% DE EMPRESAS

El 31% de las PyME industriales tiene previsto invertir en el segundo trimestre del año, proporción que denota el cambio de expectativas en el sector si se la compara contra los tres períodos relevados de 2014. La inversión muestra algunas señales de recuperación pero estará condicionada con las expectativas en materia política que tengan los empresarios de cara a las elecciones de octubre.



Fuente: Encuesta Coyuntural a PyME industriales. Fundación Observatorio PyME

Expectativas de inversión por sector de actividad

¿Tiene previsto realizar inversiones durante el próximo trimestre?

% DE EMPRESAS



31%

de las PyME industriales declara tener planes de inversión en el II trimestre de 2015.

Sustancias y productos químicos, Aparatos eléctricos, electrónicos e instrumentos de precisión y Vidrio, cerámica y minerales no metálicos se muestran como los sectores con mayor proporción de empresas con planes de inversión. Particularmente, el primero fue uno de los sectores más dinámicos en 2014 y continúa siéndolo en el I trimestre 2015. La industria Maderera acusa una coyuntura de fuerte caída de producción y baja inversión.

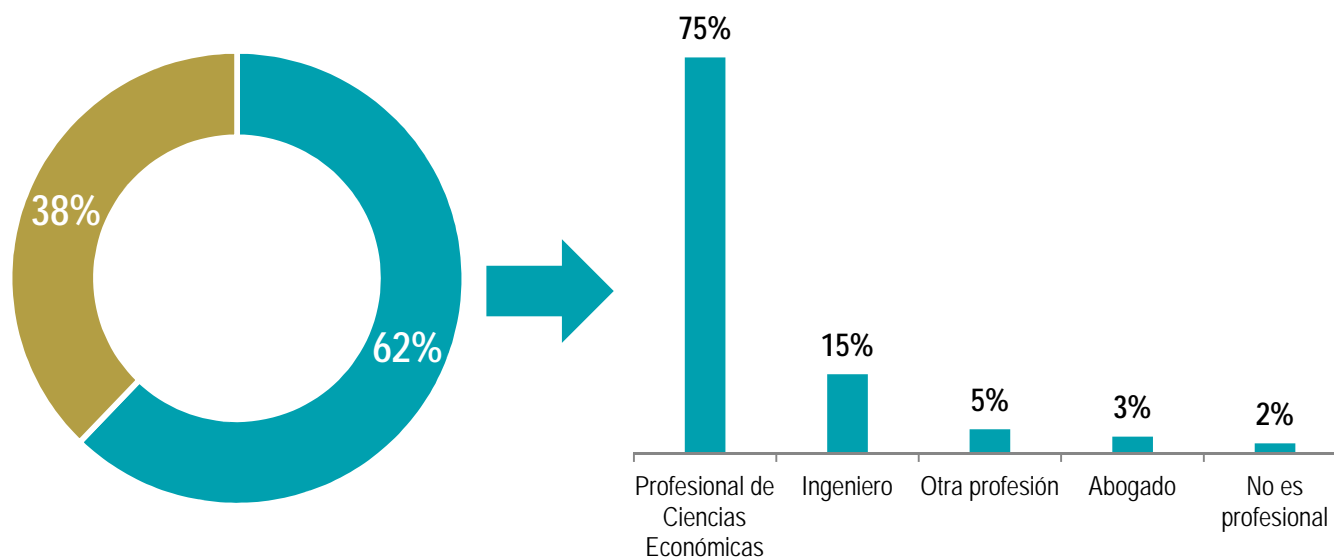
Fuente: Encuesta Coyuntural a PyME industriales. Fundación Observatorio PyME

Tema de actualidad: Profesionales asesores en PyME

¿Cuál es la profesión de su principal asesor de confianza (interno o externo a la empresa)?

% DE EMPRESAS

- Tiene asesor
- No tiene asesor



fundación
ObservatorioPyME

El 62% de las PyME industriales de Argentina cuenta con un asesor (interno o externo a la firma) que lo aconseja en la toma de decisiones de la firma.

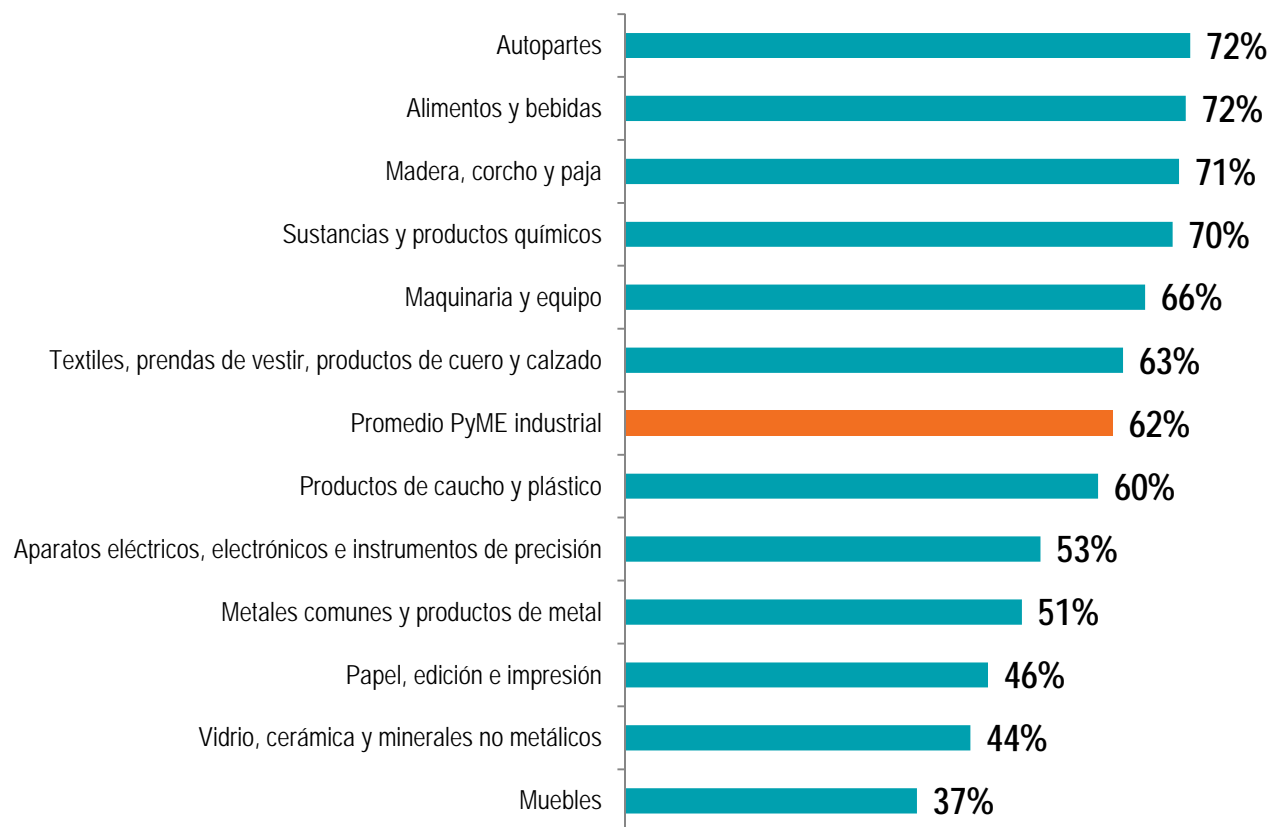
De las empresas que cuentan con dicho asesor, en el 75% de los casos es un profesional de Ciencias Económicas (que, en general, es un Contador Público Nacional y en algunos casos puntuales un Administrador de Empresas o un Licenciado en Economía) y en el 15% un Ingeniero.

Fuente: Encuesta Coyuntural a PyME industriales. Fundación Observatorio PyME

Tema de actualidad: Profesionales asesores en PyME

Proporción de PyME industriales que cuentan con un asesor de confianza

% DE EMPRESAS



En general, los sectores que se destacan por un mayor desarrollo organizacional y mejores niveles de competitividad presentan una mayor propensión a tener asesoría en la firma, independientemente de su vinculación (interna o externa) a la misma.

7 de cada 10 firmas de Autopartes, Alimentos y Bebidas, Madera, corcho y paja, Sustancias y productos químicos y Maquinaria y equipo cuentan con un asesor.

Tema de actualidad: Profesionales asesores en PyME

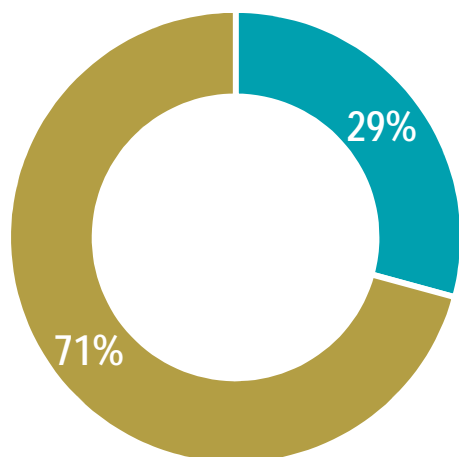
¿Cuál es la vinculación de su principal asesor de confianza con la empresa (interno o externo)?



fundación
ObservatorioPyME

% DE EMPRESAS

- Interno a la firma
- Externo a la firma



Considerando únicamente a las PyME industriales que cuentan con un asesor de confianza, en el 71% de los casos dicho asesor se desempeña en forma externa a la firma.

Esto se encuentra en línea con la proporción de pequeñas empresas en el segmento PyME (80% del total), que mantienen una estructura pequeña pero que a la vez consultan decisiones con profesionales entendidos del negocio y la actividad en la cual se desempeña la empresa.



fundación
ObservatorioPyme



ICEPyME

Índice de Confianza
Empresaria PyME

ICEPyME – Índice de Confianza Empresaria PyME



fundación
ObservatorioPyme

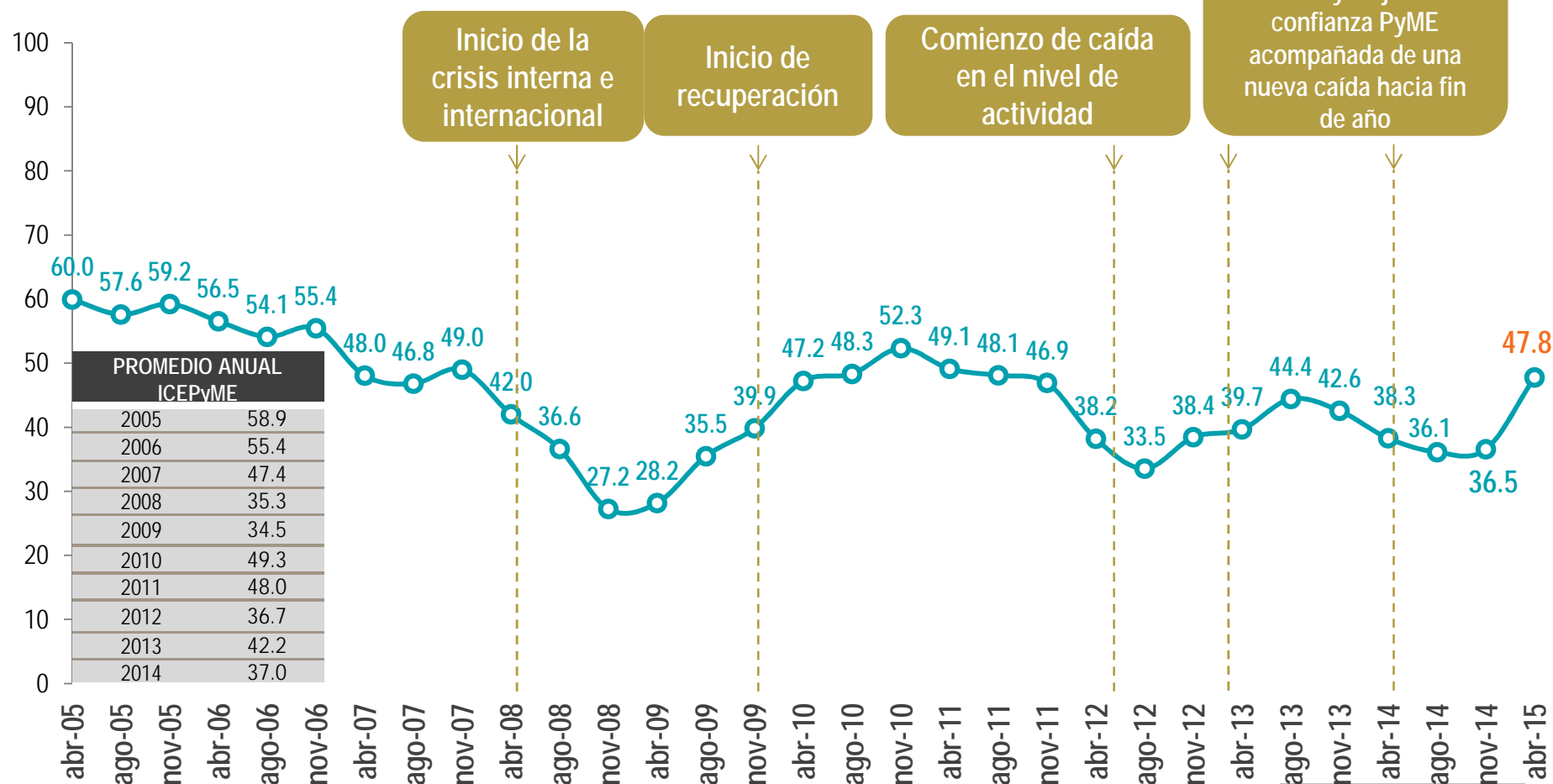
-
- 1 El ICEPyME mide el **humor empresarial**, variable que condiciona las decisiones de producción e inversión a corto y mediano plazo en las PyME industriales.
-
- 2 Se elabora a partir de datos recogidos en las **Encuestas Coyunturales a PyME industriales de todo el país y de Software y Servicios informáticos de CABA**.
-
- 3 Cada empresario es consultado respecto de su sensación sobre su **empresa** (y la rentabilidad), su **sector de actividad** y el **país**.
-
- 4 Para cada una de estas dimensiones, se le solicita al empresario que compare el presente con la situación respecto a **un año atrás (condiciones actuales)**, y con su estimación respecto a la situación **dentro de un año (expectativas futuras)**.
-
- 5 Por último, se le pide al empresario que indique si considera que es un buen o un mal **momento para realizar inversiones** (en industria se especifica **en maquinaria y equipo**).
-
- 6 A partir de los ejercicios estadísticos *Análisis de correspondencia* y *Análisis factorial* se confecciona el siguiente índice:
ICEPyME = condiciones actuales + expectativas futuras + momento para invertir
-
- 7 El ICEPyME puede variar **entre un mínimo de 0 y un máximo de 100 puntos**.
-

ICEPyME – Índice de Confianza Empresarial PyME



fundación
ObservatorioPyME

En abril, el ICEPyME mostró una sustancial mejora en la confianza empresarial PyME. Así, el nivel de confianza repuntó un 30% frente al trimestre anterior y se muestra en el mismo nivel que mediados de 2011, período previo a la etapa en que comenzó la recesión en las firmas industriales más pequeñas. Tal mejora se observa luego de un difundido pesimismo en 2014 a raíz de la recesión en las PyME y los sucesos económicos a nivel país, mostrando un cambio en las expectativas empresariales de cara a 2015/2016.



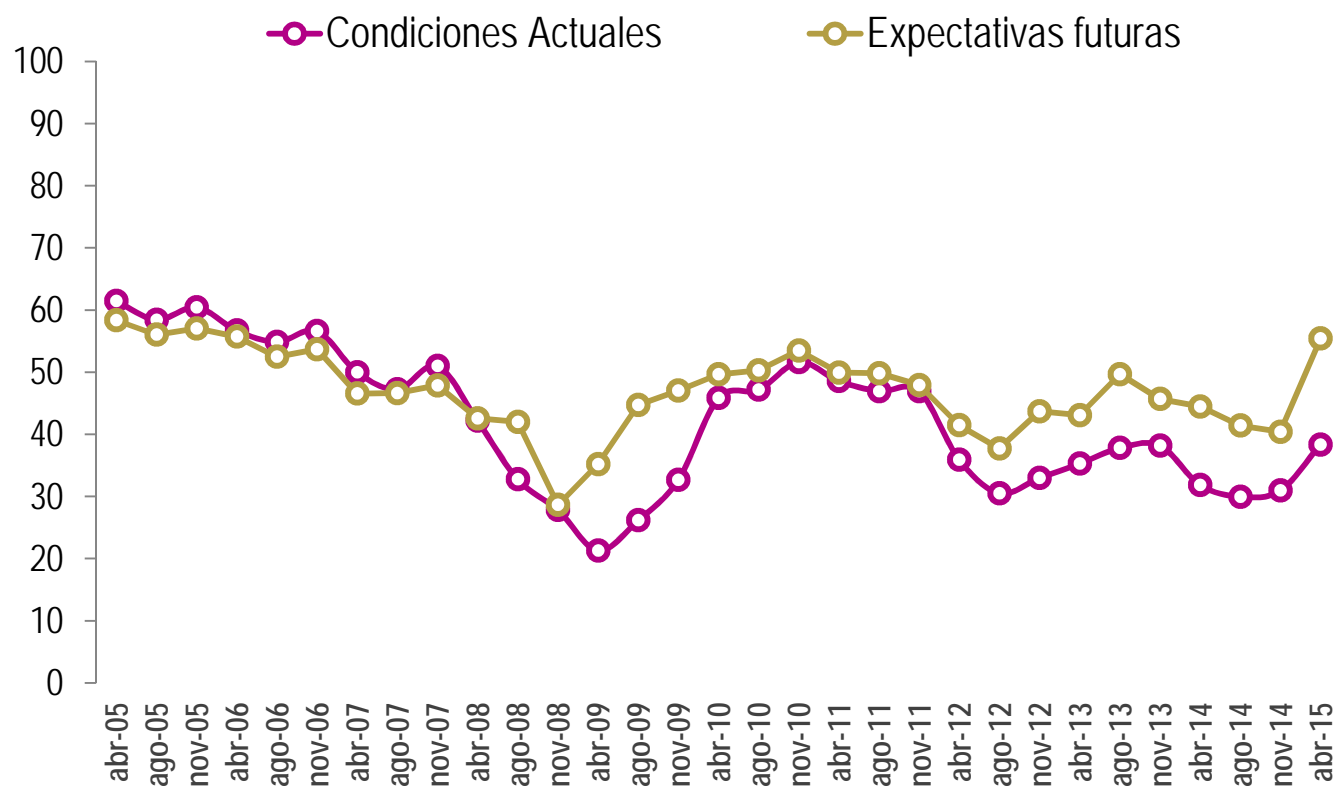
Fuente: Encuesta Coyuntural a PyME industriales. Fundación Observatorio PyME

ICEPyME - Índice de Confianza Empresarial PyME



fundación
ObservatorioPyME

Condiciones actuales y Expectativas futuras



La confianza en el futuro continúa sistemáticamente por encima de la de la coyuntura y para este período esa divergencia se amplificó.

Ello se produjo a raíz de un mayor crecimiento en la confianza empresarial de cara al futuro (Expectativas futuras) frente a las Condiciones actuales. Esto se debe a que los empresarios advierten un cambio en las condiciones económicas para el próximo año pero, a la vez, evidencian cierta mejora frente al primer trimestre 2014.

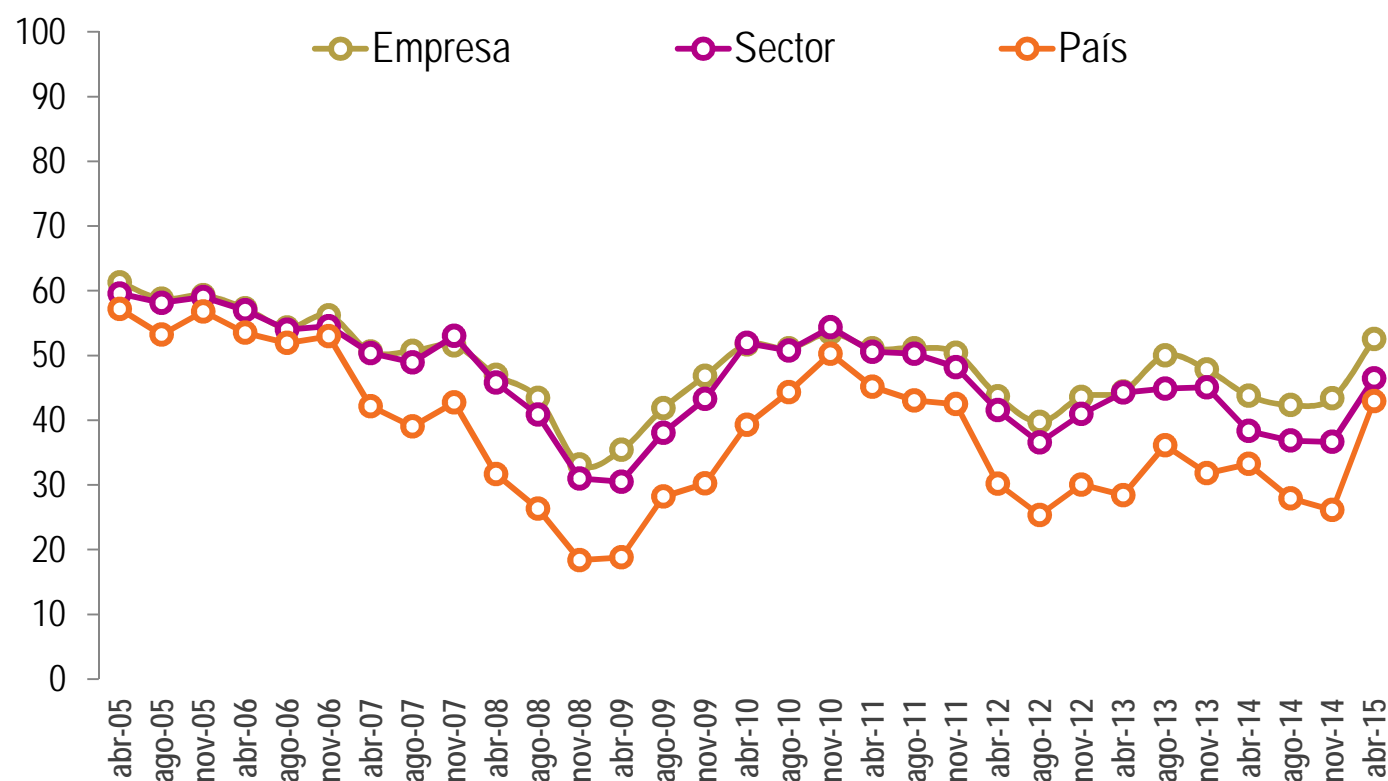
Fuente: Encuesta Coyuntural a PyME industriales. Fundación Observatorio PyME

ICEPyME - Índice de Confianza Empresarial PyME



fundación
ObservatorioPyME

Empresa, Sector de actividad y País



Durante abril, el aumento del optimismo empresarial PyME estuvo explicado, en mayor medida, por una mejor percepción a nivel País, pese a que también mejoraron los indicadores de Empresa y Sector.

La confianza en el País históricamente fue menor a la de Empresa y Sector, pero en este trimestre los indicadores resultaron más homogéneos.

Fuente: Encuesta Coyuntural a PyME industriales. Fundación Observatorio PyME

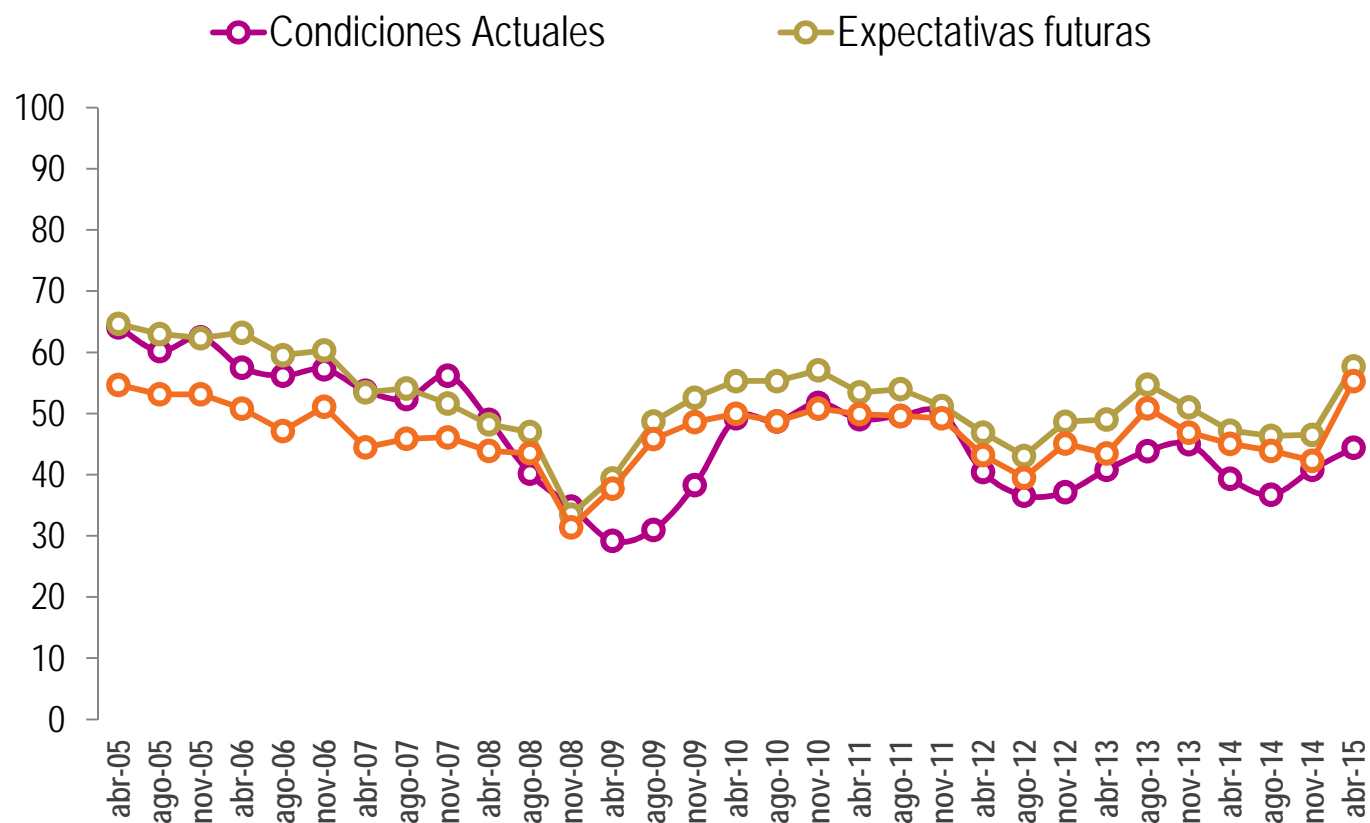
ICEPyME - Índice de Confianza Empresaria PyME



fundación
ObservatorioPyME

EMPRESA:

Condiciones actuales, Expectativas futuras y Expectativas de rentabilidad



A nivel Empresa, la mejora en la confianza estuvo dada por las mejores percepciones de cara al futuro, dadas por Expectativas futuras y de Rentabilidad.

No obstante, los empresarios acusaron una mejora en la coyuntura en el primer trimestre del año. De todos modos, al compararse frente a años anteriores, se asimila a las percepciones que tenían los empresarios durante el 2013. En otras palabras, la recuperación frente a 2014 se explica por los eventos económicos en ese año que dificultaron el desempeño PyME.

Fuente: Encuesta Coyuntural a PyME industriales. Fundación Observatorio PyME

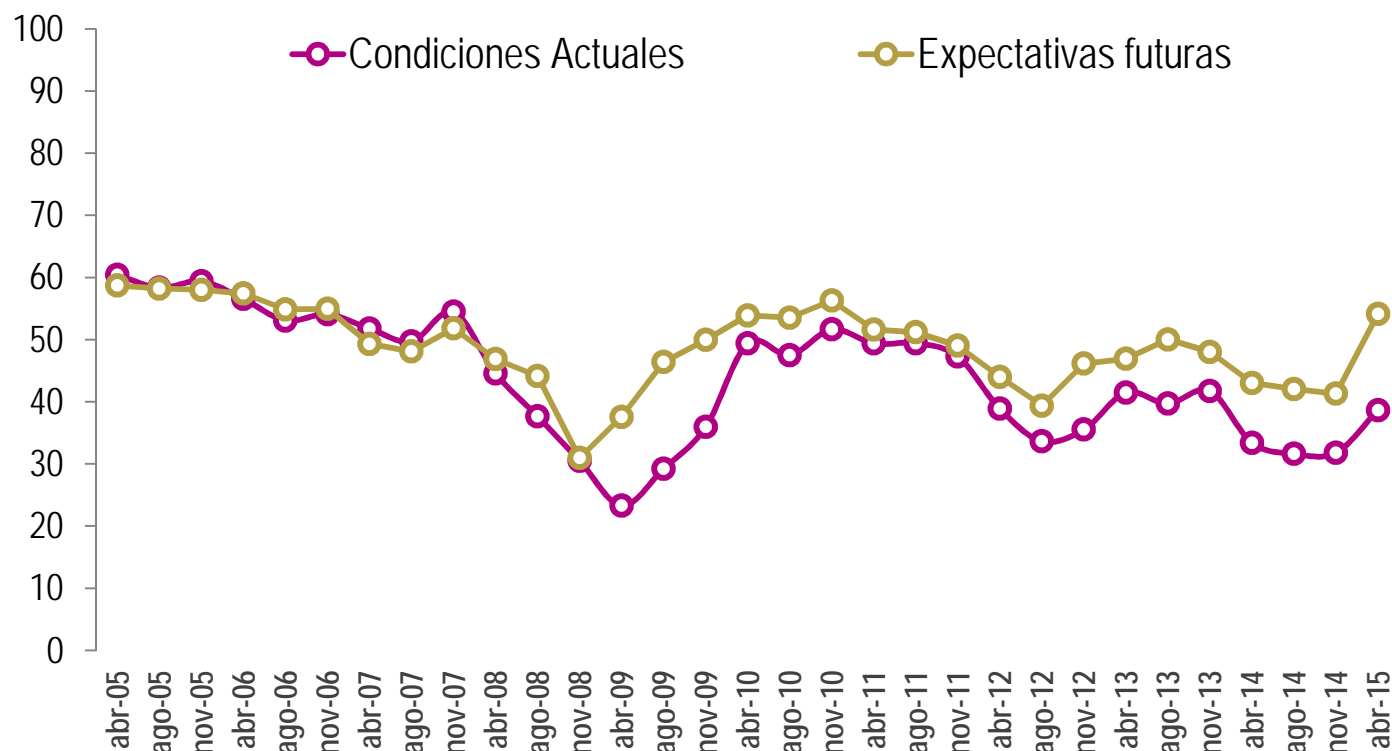
ICEPyME - Índice de Confianza Empresarial PyME



fundación
ObservatorioPyME

SECTOR:

Condiciones actuales y Expectativas futuras



La confianza en el Sector de actividad también mejoró frente a noviembre 2014, en donde las Expectativas futuras determinan este mayor crecimiento. En este sentido, la confianza empresarial sobre el futuro del sector es mayor frente a noviembre de 2013 pero la percepción sobre las Condiciones actuales sigue siendo menor en relación a ese período.

Fuente: Encuesta Coyuntural a PyME industriales. Fundación Observatorio PyME

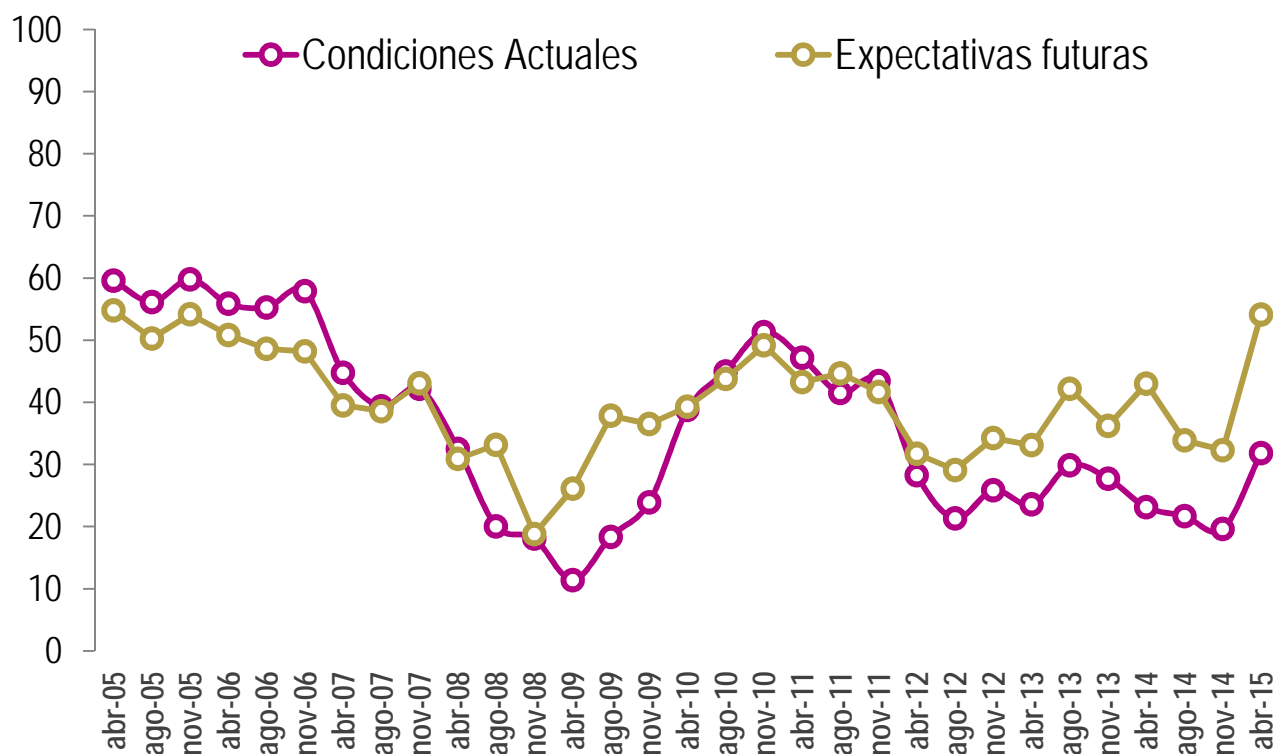
ICEPyME - Índice de Confianza Empresaria PyME



fundación
ObservatorioPyME

PAÍS:

Condiciones actuales y Expectativas futuras



Hacia abril, el nivel de confianza en el País mejoró sustancialmente, tanto en la percepción de las Condiciones actuales y, especialmente, de las Expectativas futuras.

El cambio en este indicador se fundamenta en que a fines de 2015 se producirá el recambio en las autoridades del Poder Ejecutivo, lo que induce cambios en la forma en que los empresarios se posicionan de cara al futuro.

A la vez, luego de atravesados sucesos macroeconómicos de envergadura y desfavorables (tipo de cambio, deuda soberana, restricción externa), que incrementaron el pesimismo empresarial, se registra cierta estabilidad económica que mejora la percepción de la coyuntura del País y mejora su confianza.

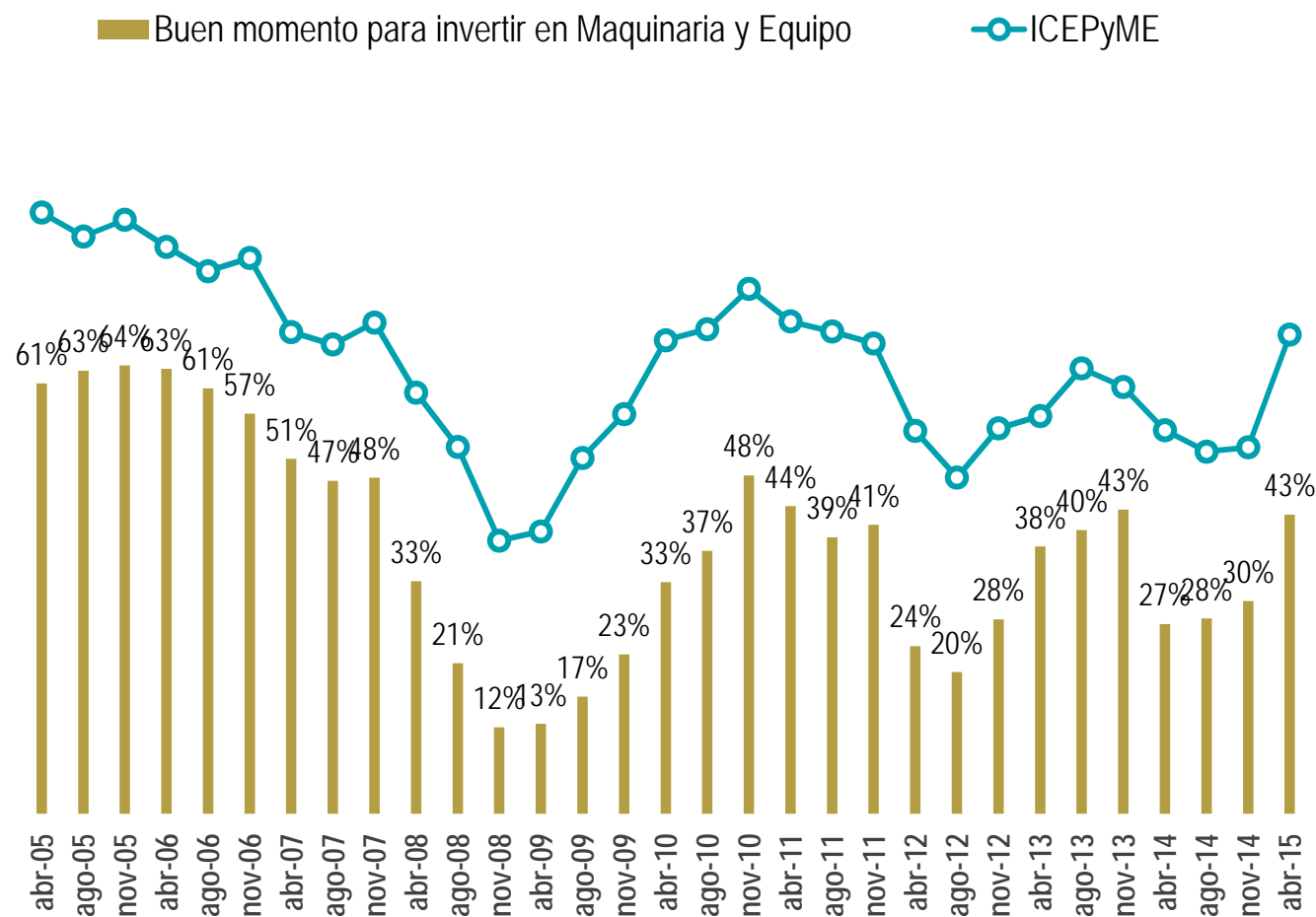
Fuente: Encuesta Coyuntural a PyME industriales. Fundación Observatorio PyME

ICEPyME - Índice de Confianza Empresaria PyME

¿Considera que el actual es un buen o un mal momento para invertir en maquinaria y equipo? % DE EMPRESAS



fundación
ObservatorioPyME



La confianza de los empresarios PyME es un condicionante en sus decisiones de inversión. La mejora en el nivel de confianza de abril, traccionada por Expectativas Futuras, mostró su correlato con la percepción de los empresarios para realizar inversiones en la actualidad. De hecho, el 43% de los empresarios industriales PyME considera que es un buen momento para invertir en Maquinaria y Equipo, 13% mayor a lo que se reportaba en noviembre 2014.

De todas formas, la situación es equivalente a la de finales de 2013 y dista de ser igual de favorable a la que se observaba previo a la crisis internacional de 2008.

Fuente: Encuesta Coyuntural a PyME industriales. Fundación Observatorio PyME

La Encuesta Coyuntural a PyME industriales – Primer trimestre de 2015 es una de las encuestas que periódicamente realiza la Fundación Observatorio PyME, en aras de cumplir con su misión, que consiste en promover la valorización cultural del rol de las pequeñas y medianas empresas en la sociedad, la investigación microeconómica aplicada y las políticas públicas de apoyo al desarrollo productivo.


El objetivo de esta encuesta es analizar el desempeño económico de las PyME industriales durante el trimestre precedente y el último trimestre del año anterior, individualizar las principales problemáticas del sector, conocer las expectativas de los empresarios y medir el humor empresarial.

Características:

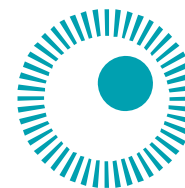
- n La selección de las empresas se realizó mediante un muestreo probabilístico estratificado por sector industrial y cantidad de ocupados. La muestra está conformada por 400 empresas de todo el país, se extrajo de un directorio de empresas industriales PyME representativo del total de las PyME de la industria manufacturera argentina que el Observatorio PyME utiliza para la realización de sus encuestas estructurales anuales.
- n Universo de estudio: empresas clasificadas entre los CIIU 15 y 37 de la CIIU Rev.3.1.
- n Periodicidad trimestral
- n Los datos fueron recogidos mediante encuestas autoadministradas realizadas durante el mes de abril de 2015. Se encuestaron 399 empresas.

Av. Córdoba 320, 6° Piso | C1054AAP
Ciudad Autónoma de Buenos Aires
Tel.: +5411 4018-6510 | Fax: +5411 4018-6530
info@observatoriopyme.org.ar

www.observatoriopyme.org.ar
www.pymeregionales.org.ar

 Fundación Observatorio PyME

 @FOPyME



fundación
ObservatorioPyME

Socios fundadores

